

DE LOUSCHLËSSEL

Gemeng **Feelen**



NUMMER 16 | DEZEMBER 2015



EDITORIAL

Liebe Leserinnen, liebe Leser,

Hiermit habe ich die Ehre, Ihnen eine neue Ausgabe des "Louschlüssel" vorstellen zu dürfen, in der Sie wie gewohnt neben einer ganzen Reihe praktischer Informationen, interessante Artikel über unser Dorf- und Vereinsleben, vorfinden.

Lassen Sie mich jedoch zwei Beiträge hervorheben:

Besonders erwähnenswert ist der Bau einer regionalen Kläranlage, die das Abwasser der Gemeinden Grosbous, Mertzig und Feulen dank dem Einsatz der neusten Technologien auf diesem Gebiet so gut aufbereiten wird daß es unseren Bächen und Flüssen wieder in guter Qualität zugeführt werden kann. In Kürze wird mit diesem Großprojekt begonnen werden.

Des Weiteren ist den Verantwortlichen der Gemeinde der so genannte "séchère Schoulwee" seit langem ein spezielles Anliegen. Um den Schulweg der Kinder noch sicherer zu gestalten, wird der Bürgersteig ab der Kreuzung "route de Bastogne/rue Eugène Reiser" bis hin zur Sporthalle verbreitert. Zugleich wird die Bushaltestelle an dieser Stelle den heutigen Bedürfnissen angepasst. Außerdem entstehen am Ortsausgang in Richtung Heiderscheid zwei neue Bushaltestellen, die zu einer verstärkten Förderung des öffentlichen Transports beitragen werden.

Neben den Erläuterungen zu diesen beiden Projekten erhalten Sie in dieser Ausgabe des "Louschlüssel" wie gewohnt interessante Einblicke in das Vereinsleben der Gemeinde, mitsamt einer Auflistung der einzelnen Vereine sowie den entsprechenden Kontaktdaten. Falls Ihr Interesse an einem bestimmten Verein geweckt werden sollte, dann zögern Sie nicht, sondern kontaktieren Sie den entsprechenden Verein. Das Vereinsleben fördert nämlich bekanntermaßen unter anderem den Zusammenhalt unter den Bewohnern einer Gemeinde.

Ich mache deswegen an dieser Stelle auch von der Gelegenheit Gebrauch, insbesondere alle neuen Einwohner auf die große Auswahl von Vereinen, die die Gemeinde Feulen zu bieten hat, aufmerksam zu machen; es ist für jeden Geschmack und für jedes Alter etwas dabei!

Allen Interessierten, die die neuen Medien nutzen, lege ich ans Herz, regelmäßig unsere Internetseite www.feulen.lu zu besuchen, wo Sie unter anderem den Veranstaltungskalender einsehen können, damit Sie keine Aktivität in der Gemeinde mehr verpassen.

Des Weiteren bietet Ihnen die Plattform www.macommune.lu die Gelegenheit, diverse Verwaltungsangelegenheiten einfach und schnell online zu erledigen.

Außerdem genügt eine kurze Anmeldung bei www.sms2citizen.lu, um jederzeit per SMS über die aktuellen Themen der Gemeinde informiert zu werden.

Darüber hinaus haben wir die Öffnungszeiten unserer Gemeinde derart angepasst, dass Sie jederzeit die Möglichkeit haben, persönlich bei der Gemeindeverwaltung vorstellig zu werden. Hier wird Ihnen mit viel Kompetenz und Höflichkeit geholfen.

Schließlich danke ich den Mitgliedern der Kulturkommission und allen anderen die tatkräftig mitgewirkt haben für das großartige Gelingen der "Erstausgabe". Ich bin mir sicher, dass Sie, liebe Leserinnen und Leser, auch diesen "Louschlüssel" wieder sehr informativ und gleichzeitig unterhaltsam finden werden.

Und nun wünsche ich Ihnen allen viel Spaß beim Entdecken und Durchstöbern der folgenden Seiten!

Alain Hansen
Schöffe

Chères lectrices, chers lecteurs,

J'ai l'honneur de vous présenter une nouvelle édition du "Louschlüssel", dans laquelle vous trouverez à côté d'informations pratiques, des articles intéressants sur notre vie locale et de nos associations.

Je me permets d'attirer votre attention plus en détail sur deux projets importants:

La réalisation de la station d'épuration qui va traiter les eaux usées des trois communes de Grosbous, Mertzig et Feulen et qui avec ses installations sophistiquées va aider à garantir la propreté de nos rivières et de nos ruisseaux, qui récupéreront l'eau épurée. Les travaux pour ce projet de grande envergure vont débiter bientôt.

Depuis longtemps un des souhaits des responsables de la commune est la sécurisation du trajet qu'utilisent les enfants chaque jour pour se rendre à l'école. Une des mesures qui est en phase de réalisation est l'élargissement du trottoir du croisement rue Eugène Reiser/route de Bastogne jusqu'à la hauteur du hall sportif. En même temps l'arrêt de bus à cet endroit sera adapté aux besoins

actuels. De plus, deux nouveaux arrêts de bus seront réalisés à la sortie du village direction Heiderscheid pour renforcer et promouvoir le transport public.

À côté des explications concernant ces deux projets, vous trouverez dans cette édition du "Louschlüssel" des aspects intéressants de la vie des associations locales, avec une liste détaillée de toutes les associations et les noms des personnes de contact. Si votre intérêt pour un club est réveillé, ne tardez pas à prendre contact avec les responsables. La vie associative est une bonne occasion pour promouvoir la cohésion des habitants de notre commune.

Je profite de cette occasion pour inviter aussi nos nouveaux citoyens de se faire une image sur le grand nombre des associations que notre commune peut vous offrir et je suis sûr que l'offre permet de trouver quelque chose pour chaque goût et pour tous les âges.

J'invite tous les adeptes des nouveaux médias de visiter régulièrement notre site www.feulen.lu pour consulter entre autre le calendrier des manifestations et de ne plus rater les nombreuses activités dans notre commune.

En plus la plateforme www.macommune.lu vous donne la possibilité de faire des démarches administratives online d'une façon simple et rapide.

Un enregistrement vite fait auprès de www.sms2citizen.lu suffit pour être informé par sms sur tous les thèmes actuels de la commune.

En dehors du "online" nous avons modifié les heures d'ouverture de la commune pour permettre à chacun de se rendre personnellement à notre maison communale. Vous y trouverez toujours une assistance dans vos démarches et des réponses à vos questions par du personnel compétent et poli.

À la fin je remercie les membres de la commission de la culture et toutes les autres personnes engagées pour le grand succès de la première édition. Je suis sûr que nos chères lectrices et lecteurs trouveront dans l'édition actuelle du "Louschlüssel" des articles informatifs et en même temps divertissants.

Et maintenant je vous souhaite encore beaucoup de plaisir lors de la découverte et en feuilletant les prochaines pages.

Alain Hansen
Échevin



JOERESOFSCHLOSSFEIER 2014



Asenger Ried huet eise Buergermeeschter Fernand Mergen alle Mataarbechter fir déi konstruktiv a gutt Zesummenaarbecht Merci gesoot an drop higewisen datt eist Duerf, nodeems sech 121 nei "Feelener" ugemellt hunn, elo 1866 Awunner zielt.

Duerno sinn folgend Leit, déi am Déngscht vun der Feelener Gemeng stoungen geéiert ginn.

Ugefang mam **Marcelle Rodesch-Schwartz**, wat vum 17. Oktober 1988 bis den 31. Dezember 2014 am Populatiounsbüro vun der Gemeng geschafft huet. No 26 Joer ass d'Marcelle an seng wuelverdénkten Pensioun gang, als Cadeau krut hatt e Bong fir eng Rees geschenkt.

Desweideren krut och d'**Juliette Choque**, wat vum 9. Juni 1999 un d'Sportshal propper gehal huet, d'Pensioun. Als Merci gouf et eng Auer vun der Gemeng.

Fir 25 Joer Déngscht gouf eise Schoulmeeschter, den **Patrick Weis** geéiert. Op e Cadeau huet hie verzicht an huet drop bestan eng Spend un d'Association "Hëllef fir Rosario" ze maachen.

E groussen Merci ass och un de **Patrick Lepage** gaang, deen zënter dem Schouljoer 1990/91 bei eis an der Gemeng Schoulmeeschter war.

Desweideren huet hien och déi lescht Joeren d'Roll vum Schoulpresident iwwerholl. Duerch seng Nominéierung als "instituteur de ressource" huet hien eis misste fir d'Schouljoer 2014/2015 verloossen, fir sech senger neier Aufgab ze stellen. Hie krut natierlech och e Cadeau iwwerreecht. An dësem Zesummenhang huet eise Buergermeeschter senger Nofolgerin am Amt vum Schoulpresident, dem Malou Franck-Schmartz, vill Erfolleg gewënscht.

Ofschléissend ass och d'**Carole Kirsch** mat engem Cadeau geéiert ginn. Hatt huet vum Mäerz 2011 bis Juni 2014 op der Gemeng als Redakter geschafft.

NATIONALFEIERDAG 2015

Eierung vu laangjäregen a verdéngschtvolle Pompjeeën



Dëst Joer goufen folgend Pompjeeën vun eisem Buergermeschter ausgezechent:

Croix de mérite am Gold fir 45, respektif 46 Joer: Jos Jedrysiak, René Weckering an den Chef de corps: Hubert Nelissen .

Croix de mérite am Sëlwer mat Kroun fir 40 Joer: Lorchen Jedrysiak-Wantz an Henriette Weckering-Wantz.

Goldmedail mat Kroun fir 30 Joer: Carlo André

Sëlwermedail fir 20 Joer: Claude Reiser

Bronzemedail fir 15 Joer: Claude Wilmes



NEIT MATERIAL FIR EISE SERVICE TECHNIQUE



Well eis Gemeng ëmmer méi grouss gëtt, an domadder ëmmer méi Aarbechten fir eise Service Technique ufalen, huet d'Gemeng Feelen missten a neit Material investéieren. Esou gouf e neie Camion mat Container fir eise Service vert ugeschaaf, esou wéi och e neie Pickup, fir déi ganz Equipe méi mobil ze maachen.

Du nouveau matériel pour le Service Technique

Dû au fait que notre commune s'est agrandie ces dernières années et que le Service Technique a entre-autres de plus en plus d'alentours à entretenir, la commune a décidé d'investir dans du nouveau matériel. Un nouveau camion avec conteneur pour les déchets verts a été acheté, ainsi qu'un Pickup pour améliorer la mobilité de toute l'équipe.

3.000 € FIR D'FONDATION AUTISME LUXEMBOURG

| 17.5.2014 |



Wéi schons an de vergaangene Joren verzichten d'Memberen vun deene verschiddene Kommissiounen vun der Gemeng Feelen op hir Präsensgelder. Am Kader vun

engem flotte Familljefest huet de Buergermeeschter Fernand Mergen zesumme mam Gemengen- a Schäfferot an de Kommissiounsmemberen e Scheck vun 3.000 € un

d'Madame Cathy Fayot vun der "Fondation Autisme Luxembourg" iwwereecht. 2500 € vun de Präsensgelder vun de Kommissiounen a weider 500 € vum Erléis aus der Kaffisstuff bei der läschter Niklosfeier. D'Madame Fayot huet am Numm vun der Fondation Autisme Merci gesoot. Um Familljefest gouf e flotte Programm ugebueden. Musikalesch ënnermolt mat der Strëpp vun der Feelener Musek, d'Knupperten vum Tricentenaire a weidere Concerten konnt e bei Spiller fir Kanner an aaneren Animatiounen e flotten Dag am Schoulhaff verbréngen. Op Panneauen konnt een sech iwer Autismus an d'Aarbecht vun der Fondatioun informéieren. Bei enger Visite guidée duerch d'Raimlechkeeten an der aaler Schoul huet d'Personal vun der Fondation Autisme de Leit vu Feelen d'Méiglechkeet ginn fir een Abléck an hir Arbecht ze weisen.

PROJET ARRÊT DE BUS

Verbesserung des Schulweges "rue Eugène Reiser" - "Sporthalle" Anlegung einer Bushaltestelle route de Bastogne (Ausgang Niederfeulen Richtung Heiderscheid)

Am 16. Juni 2015 hat der Gemeinderat der Gemeinde Feulen mehrheitlich ein Projekt zur Verbesserung der Sicherheit des Schulweges zwischen der Schule und der Sporthalle, sowie das Anlegen einer Bushaltestelle in der route de Bastogne, beschlossen. Die Kosten für die Sicherung des Bürgersteiges belaufen sich auf 175.000 € und für die Bushaltestelle auf 150.000 €.

Der aktuelle Weg hat einige Schwachpunkte, die sich negativ auf die Sicherheit auswirken. Durch folgende Massnahmen erhoffen wir uns, die Sicherheit des Schulweges zu verbessern:

Der Gehweg wird an mehreren Stellen verbreitert, die Bordsteinkanten werden erhöht sowie an einigen Stellen zusätzlich mit Pollern abgesichert.



Desweiteren wird die aktuelle Bushaltestelle (48, route de Bastogne) verlängert. So wird verhindert dass der Bus beim Anhalten teilweise bis in die Einbiegung zur "rue Eugène Reiser" steht. Zusätzlich wird ein Bushaltestehäuschen an der Haltestelle errichtet.

Der Fussgängerüberweg, welcher sich oberhalb der Gemeinde befindet wird wegen der Zunahme von Auffahrunfällen und verminderter Übersicht entfernt.

Der Fussgängerüberweg bei der Tankstelle wird deshalb um mehrere Meter Richtung Dorfzentrum verlegt.

Die Bauarbeiten haben am 4. November begonnen und sollen Anfang nächsten Jahres abgeschlossen sein.

In einer 2. Phase wird auf der Höhe des Feuerwehrgebäudes in beide Richtungen eine neue Bushaltestelle angelegt. Auch diese Haltestellen werden mittels Einbuchtungen das sichere Stationieren der Busfahrzeuge gewährleisten. Hier ist jeweils auf beiden Seiten ein Bushaltestehäuschen geplant.

Dieses Projekt wird sofort nach Beendigung der Arbeiten der 1. Phase beginnen.

LA STATION D'ÉPURATION DE FEULEN – ETAT D'AVANCEMENT DU PROJET



Geplante Kläranlage Feulen – 3D Skizze des Technikgebäudes
Station d'épuration projetée de Feulen – Esquisse 3D du bâtiment technique

Le projet de la nouvelle station d'épuration biologique de Feulen est le fruit d'une réflexion globale sur l'assainissement de la vallée de la Wark. La station d'épuration actuelle, érigée en 1982 et modernisée en 2004, dispose d'une capacité épuratoire de 1.400 équivalent-habitants. Les travaux d'agrandissement permettront de traiter à l'horizon 2019 une charge polluante correspondant à 9.000 équivalent-habitants. Seront raccordées à cette nouvelle station d'épuration les communes de Grosbous et de Merztig ainsi que les localités de Oberfeulen et de Niederfeulen.



3D Skizze Lageplan
Esquisse 3D plan de situation

Description du procédé épuratoire

L'unité de prétraitement composée d'un dégrilleur fin et d'un dessableur-déshuileur est de type compact et intégrée au bâtiment technique. Le débit maximum à l'entrée de la station d'épuration est d'environ 326 m³/h. Après le traitement mécanique, les eaux ainsi débarrassées des matières grossières subissent un traitement biologique permettant de réduire la pollution dissoute constituée de matières organiques et nutritives comme par exemple les composés azotés et phosphatés. Le procédé de traitement choisi met en œuvre une technologie dérivée du procédé bien connu dit "traitement par boues activées" en utilisant un bassin à la fois comme ouvrage de décantation secondaire et comme bassin biologique. Ce procédé compact appelé Biocos® permet de faire l'économie de coûteux ouvrages de génie civil ainsi que d'équipements électromécaniques. Ici, la station d'épuration disposera de trois voies de traitement biologique d'un volume unitaire de 2.200 m³ et disposées en parallèles permettant ainsi une grande souplesse d'exploitation de l'ensemble.



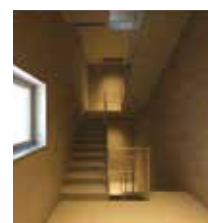
Sanitärraum im OG



E-Raum mit
Schaltwarte im OG



Rechenhalle und
Containerverlade-
station im EG



Treppenhaus



Kellergeschoss

Les boues produites lors du process seront stockées temporairement dans deux silos à boues d'un volume unitaire de 450 m³ avant d'être déshydratées sur place et évacuées vers l'installation de compostage Soil-Concept située au Fridhaff et revalorisées en agriculture.

Le montant des travaux d'agrandissement et de modernisation de la station d'épuration y compris les études géotechniques et les honoraires d'ingénieurs s'élèvera à environ 13,2 millions d'euros TTC dont une aide étatique du Ministère du Développement durable et des Infrastructures d'environ 7,6 millions d'euros TTC.

Les appels d'offres pour les travaux seront lancés au courant du premier trimestre 2016 pour un début prévisible des travaux à l'été prochain.

DIE KLÄRANLAGE VON FEULEN

STAND DES PROJEKTS

Das Projekt der biologischen Kläranlage in Feulen ist das Ergebnis einer Überlegung betreffend das Sanierungskonzept des Tals der Wark. Die aktuelle Kläranlage wurde 1982 errichtet und 2004 modernisiert. Sie verfügt über eine Reinigungskapazität von 1.400 Einwohnerwerte (EW). Nach Abschluss der Bauarbeiten wird sich die Reinigungskapazität am Horizont 2019 auf 9.000 Einwohnerwerte (EW) belaufen. Das neue Abwasserprojekt umfasst die Gemeinden Grosbous und Mertzig sowie die Lokalitäten von Oberfeulen und Niederfeulen.

Beschreibung des Reinigungsverfahrens

Die zu reinigenden Wassermengen durchlaufen, vor dem biologischen Prozess, eine mechanische Reinigungsstufe welche dazu dient, Feststoffe sowie Sand und Fett aus dem Abwasser abzutrennen. Die mechanische Reinigungsstufe ist im Technikgebäude untergebracht. Die maximale Zulaufmenge beträgt ca. 326 m³/St. Um die löslichen, organischen Bestandteile aus dem Abwasser zu entfernen, wird anschliessend in drei parallel geschalteten Reaktoren ein biologischer Abbauprozess eingeleitet. Jeder Reaktor hat ein Nutzvolumen von 2.200 m³. Das eingesetzte biologische Verfahren, namens Biocos®, erspart den Bau einer Nachklärstufe und somit die dazugehörigen Ausrüstungsteile und ermöglicht im Betrieb substantielle Kosteneinsparungen insbesondere Energiekosten.

Der während des Reinigungsprozesses produzierte Schlamm wird zuerst vor Ort in zwei Schlammbehälter von je 450 m³ Volumen gestapelt um anschliessend maschinell entwässert zu werden.

Der entwässerte Schlamm wird danach zur Kompostierungsanlage Soil-Concept auf "Fridhaff" gefahren und mit Grünschnitt gemischt. Später wird er dann in der Landwirtschaft wiederverwertet.

Die Baukosten für die Erweiterung und Modernisierung der Kläranlage Feulen inklusiv die Kosten für die Baugrunduntersuchungen sowie die Honorare für Ingenieurleistungen belaufen sich auf ca. 13,2 Millionen Euros (inkl. MwSt.). Davon übernimmt das "Ministère du Développement durable et des Infrastructures" ca. 7,6 Millionen Euros (inkl. MwSt.) als staatliche Hilfe.

Die erforderlichen öffentlichen Ausschreibungen sowohl für den Bau- als auch für den Elektromechanischen Teil werden im Laufe des 1. Trimesters 2016 veröffentlicht. Die Bauarbeiten sollen im Sommer 2016 beginnen.



Bestehende Kläranlage Feulen
Luftaufnahme
Station d'épuration existante de Feulen
Vue aérienne

Biologische Stufe
Bassin biologique

DIPLOMIWWEERECHUNG VUM LËTZEBUERGEGESCH-COURS



18 Bierger mat ënnerschiddleche Nationalitéiten hu vu September 2014 bis Mee 2015 un dem Lëtzebuergesch-Cours deelgeholl. D'Owescoursen goufe vun der Madame Camille Formann-Ernzen gehaalen. Diplomer goufen am Juli an der Gemeng Feelen iwwereecht. Den Här Pascal Zeien, Responsable vun der Erwuessenebildung vum Lycée Classique Diekirch huet de Schüler fir hir Entscheedung fir Lëtzebuergesch ze léieren félicitéiert. De Buergermeeschter Fernand Mergen huet sech de Gléckwënsch ugeschloss an drop higewisen dass e Lëtzebuergesch-Cours e ganz wichtege Schrëtt a Richtung Integratioun ass an domat méi een einfacht Zesummeliwwen erméiglecht.

10. RELAIS POUR LA VIE 2015 28. AN 29. MÄERZ



D'Gemeng Feelen huet mat engem Masterteam I love Feelen deel geholl. 38 Leit waren während 24 Stonnen an der Coque a sinn gaang oder gelaf sou wéi et hinnen Spaass gemaach huet. Mir hunn och un der Trophée de l'Espoir mat gemaach an hunn 1100 € un Fondation Cancer gespent. E grouse Merci un all Participanten an Spender.



**2016
ASS DE RELAIS POUR LA VIE
DEN 19. AN 20. MÄERZ**

ÖKOLOGISCHE RESTAURIERUNG DES KOMMUNALEN FEUCHTGEBIETES "AUF BRÉBICH"



Gewässer bieten einigen spezialisierten Arten, wie Geburtshelferkröten, einen Lebensraum. Zusätzlich tragen all diese Maßnahmen zum Hochwasserschutz bei. In den trockeneren Bereichen der Parzelle wurde eine Baumgruppe angepflanzt. Damit wurde ein weiterer Habitat-typ gefördert, der auch in den letzten 50 Jahren dramatisch zurückgegangen ist: Einzelbäume und Baumgruppen in der Agrarlandschaft! Am 19. Mai diesen Jahres wurden die abgeschlossenen Maßnahmen der Presse, sowie den Gemeindeverantwortlichen und interessierten Bürgern der Gemeinde vorgestellt.

Auch nach dem Flächenaufkauf wird die Parzelle weiterhin von dem ehemaligen Pächter bewirtschaftet. Der Bewirtschaftungsvertrag zwischen der Gemeinde und dem landwirtschaftlichen Pächter ist hierbei auf die Erhaltung des Feuchtgebietes ausgerichtet und schließt den Einsatz von Düngern und Pestiziden aus. Außerdem ist die Bestandsdichte der Weidetiere begrenzt. Beweidet wird das Gebiet nur in der Vegetationsperiode. Diese extensive Nutzung garantiert eine optimale Bewirtschaftung des wertvollen Biotops und des Feuchtgebietes "Auf Brébich" und trägt zum Erhalt dieses Lebensraumes mit seiner spezialisierten Tier- und Pflanzenwelt bei.

Dieses Projekt stellt, neben anderen, einen Beitrag der Gemeinde Feulen zur europäischen Biodiversitäts-Strategie 2020 dar, die den Verlust der Biodiversität stoppen soll. Es ist aber auch ein "best-practice-Beispiel", das zeigt, dass eine erfolgreiche Zusammenarbeit zwischen Naturschutz und Landwirtschaft möglich ist.



Feuchtgebiete sind hierzulande stark bedroht. In den letzten 50 Jahren sind mehr als 80 Prozent dieser artenreichen Lebensräume in Luxemburg verschwunden. Dabei spielen diese Lebensräume eine wichtige Rolle als Puffer von Hochwasserereignissen und haben eine einzigartige Flora und Fauna.

Der Quellsumpf "Auf Brébich" in der Gemeinde Feulen ist ein solcher Standort, auf dem noch die charakteristischen Sauergräser, Binsen und Seggen, und gefährdete Kräuter wie Sumpfdotterblume, Kuckucks-Lichtnelke, Acker-Minze und Schild-Ehrenpreis vorkommen. Charakteristische Tierarten sind die Amphibien, die die Nahrungsgrundlage für einen spektakulären Besucher bilden: den Schwarzstorch. Er hat ein sehr großes Revier und braucht eine Vielzahl von Feuchtgebieten, um seinen Nahrungsbedarf zu decken. Ein weiterer typischer Bewohner ist der Neuntöter, der Hecken und Umzäunungen gerne als Sitzwarten nutzt, um nach geeigneter Beute (Großinsekten und kleine Mäuse) Ausschau zu halten. Dieser Lebensraum braucht eine extensive landwirtschaftliche Nutzung, um bestehen zu können.

Die Gemeinde Feulen hatte bereits 1993 einen Pachtvertrag mit der damaligen Eigentümerin abgeschlossen, um den Quellsumpfbereich zu erhalten. Als im Jahr 2011 diese Fläche, zusammen mit weiteren Parzellen, zum Verkauf stand, ergriff sie die Gelegenheit und erwarb mit der fi-

nanziellen Unterstützung des Nachhaltigkeitsministeriums insgesamt 7,7 ha Naturschutzflächen, davon 3,92 Hektar "Auf Brébich". Damit schuf die Gemeinde die Voraussetzung für die langfristige Sicherung und die Optimierung dieses Feuchtgebiets. Ziel der Gemeinde ist es, sobald das zukünftige Naturschutzgesetz diese Möglichkeit bieten wird, das Feuchtgebiet "auf Brébich" als kommunales Naturschutzgebiet auszuweisen und somit diesem Gebiet auch einen wirksamen Schutzstatus mittels Gemeindereglement zu geben. Damit könnte nicht nur der Schutz solcher Naturgebiete verbessert werden, sondern es böte sich auch die Möglichkeit, das Bemühen der Gemeindeverantwortlichen nach außen hin und für die Bürger der Gemeinden besser darzustellen.

Die Optimierung und Pflege des Gebiets wird seit Jahren vom SICONA-Centre geleistet. Nach dem Kauf galt ein besonderes Augenmerk der Wiederherstellung der hydrologischen Gegebenheiten: Die Drainagegräben wurden verschlossen und kleine Mäander im Quellbach vorgegeben. Dadurch nahm die Vernässungsfläche zu, so dass die typischen Pflanzen- und Tierarten der Feuchtgebiete zusätzliche Flächen besiedeln konnten. Zusätzlich zu dem bereits bestehenden Weiher, wurden drei weitere Stillgewässer angelegt. Interessant ist dabei auch, dass eines der neuen Gewässer in den Hochsommermonaten regelmäßig trockenfällt. Solche temporären

FAIRTRADE-STAND BEI GELEGENHEIT DER AUSSTELLUNG "CHASSE ET FORÊT"

| 19.-20.9.2015 |



Bei dieser Gelegenheit hatten die Besucher die Möglichkeit Fairtrade-Produkte zu probieren und sich über die Herkunft dieser und vieler anderer Fairtrade-Produkte zu informieren. Mit dem vorhandenen Infomaterial konnten die Interessierten sich einen tieferen Einblick in die Aktionen und Ziele von Fairtrade Luxemburg verschaffen. Danke an alle Mitglieder der Fairtrade-Aktionsgruppe, die Gemeindeverwaltung, Chasse et Forêt asbl und Fairtrade Luxemburg für die Unterstützung bei dieser Aktion.



www.fairtraide.lu

SCHOULKLASSEN 2015-2016



Cycle 1 – Précoce Klass Klopp Marie-Anne (Jansen-Welter Martine, May Tania)

v.l.n.r.: 1. Rei: Walisch Jo, Mota Lara, Boura Alves Lara, Castro Dos Santos Luka, Ferreira Martins Emma, Dexter Schmit

2. Rei: May Charlotte, Steinmetz Hahn Damian, Evora Dos Santos Hailey, Peiffer Céline, Migy Julie, Simoes dos Santos Yannick, Ndreca Matteo, Calmes Sam

3. Rei: Gonçalves Judianna, Mores Pit, Schoubben Raphaël, Antunes De Sousa Alex, Steinbach Sophie, Renoir Sam.

Serres Aurélie a Weiss Lea sinn net op der Foto



Cycle 1 – Spillschoul Klass Marquart-Miotto Ginette

v.l.n.r. 1.Rei: Lentz Gilles, Cação Pereira Rodrigo, Fras Wiktorja, Hermann Serania, Costa Letizia, Wolter Metti

2.Rei Kayser Ben, Kohl Manu, Steinbach Lisa, Weber Mylie, Oesch Phoebe, Oliveira Charel, Winckel Larissa, Lemos Barros Rafael, Antunes Orlane



Cycle 1 – Spillschoul Klass Hirt-Lengler Claudine (Anthon Claudine)

v.l.n.r. 1 Rei: Schaack Lana, Leweck Tim, Bouzidi Félix, Kass Mylie, Berns Philippe, Da Silva Magalhães Kylian, Ogidi Nihaila Amaechi

2 Rei: Frank Milla, Monteiro Lopes Kathlyn, Ferron Ben, Magalhaes Isaac, Micucci Samuel, Castro Dos Santos Kyara, Gonçalves Silva Diogo, Weiss Lorie



Cycle 1 – Spillschoul Klass Gleis Michèle

v.l.n.r. 1. Réi: Reuter Sean, Basto Sobrinho Diogo, Kolic Kenan, Breyer Amy, Santos Da Silva Chloé, Winkin Mathieu, Michaux Steve

2. Réi: Schoubben Alexis, Ferreira Capela Liam, Nunes Barbosa Fabiana, Rocha Heily, Salentiny James, Afonso Ramos Dinis, Vanparys Aude, Stelmes Jayden



Cycle 1 – Spillschoul Klass Wersant Nadia

v.l.n.r. 1. Réi: Olinger Philippe, Müller Philippe, Santos Travares Filipa, Bibic De Oliveira Iara, Kalmes Maud, Degrand Linna

2. Réi: Steffen Lena, Afemei Dragos, Da Silva Paiva Nahla, Mestre Da Cruz Léa, Rodrigues Macedo Loan, Micucci Luca, Marques Sam

Pereira Fernandes Ruben ass net op der Foto



Cycle 2.1 Klass Wolter Jérôme (Simon Caroline)

v.l.n.r. 1.Rei: Rasqui Sam, Bettendorf Semal Kendra, Urban Gwendy, Lentz Léini, Schaack Kyra, Müller Charlotte, Henriques Araujo Diana, Da Costa Coval Tatiana, Ndreca Antonio, Kolic Riad

2. Rei: Araujo Carvalho Cathia, Philippe Vila Verde Liah, Renoir Kim, Walisch Emma, Rommes Dave, Nelissen Isabelle, Fontaine Camille, Muric Elmina, Wolff Sara, Santos Tavares Rafael, Figueiredo Cardoso Diego, Badic Enad



Cycle 2.2 Klass Nonnweiler Nathalie

v.l.n.r. 1 Rei: Schlessler Maya, Simoes Ferreira Ines, Bibic De Oliveira Triana

2 Rei: Maia Ferreira Ruben, Marques Ferreira Ruben, de Sousa Diogo, Simoes dos Santos Melanie, Milano Fabio, Piret Alexis, Kayser Leo, Muric Enes, Bulas Sucio Leandro



Cycle 2.2 Klass Bouché Florence

v.l.n.r. 1 Rei: Almeida Pereira Telma, Dullemond Esther, Muller Joshua, Gonçalves Pereira Diego, Thill Félix, Oliveira Couto Melissa
2. Rei: Ramos Cardoso de Pina Justin, Hornick Gregory, Sousa Diogo, Gonçalves Monteiro Jamal, Piret Alexandre



Cycle 3.1 Klass Schreiner Gilbert

v.l.n.r.: Moens Mathias, Welter Stan, Mota Joanna, Correia Da Silva Patricia, Gonçalves Pereira Lara, Lameira Gonçalves Kevin, Ferreira Martins Kyliann, Hilger Noah, Almeida Santos Cardoso Ana Rita, Besenius Marie, Evora Dos Santos Adjany, Stooß Max, Almeida Pereira Ema, Kalmes Emma



Cycle 3.1 Klass Weis Patrick

v.l.n.r. 1. Rei: Steffen Mila, Oesch Nikki, Ciaccia Serena, Bouzidi Zoé, Lage Barros Stéphanie, Liu Alexandre

2. Rei: Oliveira Couto Kevin, Ferron Sam, Antunes De Sousa André, Kocan Meldin, Kocan Dejvis, Kiens Michelle, Batilovic Sejla, Quinteira Barros Miguel



Cycle 3.2 Klass Franck Marc (Bock Fränk, Ries Eric)

v.l.n.r. 1. Réi: Bernard Maité, Philippe Jil, Pereira Rodrigues Léandro, Hoffmann Charel, Da Cunha Thomas, Rodrigues Macedo Noah, Schaack Dana, Magalhaes Ribeiro Matilde

2. Réi: Marques Jayden, Araujo Pacheco Tatiana, Hoscheid Philippe, Neuens Max, Hopp Cédric, Maia Ferreira Laetitia, Da Silva Paiva Daniel, Thill Nora, Piret Nick, Lopes Pereira Kevin

Reuter Sebastian ass net op der Foto



Cycle 4.1 Klass Meintz Romi

v.l.n.r. 1. Rei: Stelmes Noel, Poiré Céline, Seloski Selina, Sousa Lara, Lima Ferreira Daven

2.Rei: Rovatti Li, Schlessner Matisse, Hoffmann Chloé, Feller Sophie, Almeida Santos Cardoso Marta, Saurfeld Mike, De Sousa Diogo



Cycle 4.1 Klass Provost Tammy

v.l.n.r. 1. Rei: Vieira Da Silva Sven, Muller Amanda, Ley Esther, Welter Jana, Pereira Rodrigues Victoria, Martins Cordeiro Cynthia

2. Rei: Besenius Charel, Kayser Tim, Leite Fernandes Mike, Stelmes Liam, Peter Tom, Ramos Semedo Delgado Samuel



Cycle 4.2 Klass Franck-Schmartz Malou

v.l.n.r. 1.Rei: Ciaccia Gianluca, Dos Santos Vieira Miguel, Araujo Carvalho Sara, Hoscheid Raphaël, Philippe Jenny, Dubos Flavie

2.Rei: Correia Joël, Bindels Tim, Ferreira Jorge Mylène, Kezie Benjamin, Schumacher Victoire, Spizzica Mélina, Frauenberg Ben, Tock Loris



Cycle 4.2 Klass Reckinger Lex

v.l.n.r. 1. Rei: Biasini Chiara, Rommes Mandy, Sousa Céline, Dos Santos Vieira Gonçalo, Silva Morais Stanley, Caetano Yann, Moens Adrien

2. Rei: Santos Da Silva Jenny, Tock Eric, Rasqui Lara, Delgado Da Cruz Eldirson, Gomes Lima Cleidy, Labzae Othman

SCHOULFEST FIR DEN OFSCHLOSS VUM SCHOULJOER 2014/2015

Mat uschléissender Scheckiwerrrechnung vun de Schoulkanner

Bei waarmen Wieder stoung dëst Joer eist Schoulfest ënnert dem Motto "Schlo den Kueb". Dohanner hu sech eng sëllege kleng Spiller verstoppt, déi den Altersgruppe vun de Kanner ugepasst waren. All Kand konnt esou säin eegene Parcours um Site vum Kuebebongert absolvéieren, wat och mat vill Begeeschterung gemaach gouf. D'Personal aus dem Kuebebongert, esou wéi d'Personal aus der Maison Relais haten sech dës Aktivitéiten ausgeduecht an hu fir Spill a Spaass gesuergt. Esouguer zwee Kueben haten hiren Optrëtt.

Un lessen a Gedrénks huet et natierlech dëst Joer och net gefeelt, dofir hunn de Gemengerot, d'Elterevertreider, esou wéi eng sëllege Fräiwëlleg gesuergt. E grouse Merci un de "Comité Kuebefest", deen all Joer d'Kuebefest organiséiert.

Am Kader vum Schoulfest gouf och e Chèque un d'Associatioun "ALAN-Luxemburg- seltene Krankheiten" am Wäert vun 5800 Euro iwwerreicht. Dës Suen hunn d'Kanner beim Schoulsportdag den 22. Mee gesammelt. Zesumme mat de Schoulmeeschteren haten si e "Sponsored Run" organiséiert, bei deem se fir all gepackten Tour Sue vun engem Pätter oder Giedel gespent kruten. D'Madame Martine Dondelinger huet dës Chèque mat vill Freed entgéint geholl a si huet eis verséichert datt dës Suen fir den Ausbau vun den Aktivitéiten am ALAN-Zentrum zu lerpeldeng agesat ginn.



CAFÉ CROISSANT 2015



Zum Optakt fir d'Schoulrentrée 2015/2016 haten d'Elterevertreieder Feelen op de Café Croissant invitéiert, den vun der Gemeng Feelen offréiert gëtt. Och dëst Joer huet dësen traditionelle Rendez-vous vill Succès gehat. Ganz vill Schüler, Léierpersonal an Invitéeeën hunn esou dat neit Schouljoer zesummen ugefangen.

150 PRIMÄRSCHOUULKANNER LÉIEREN ÉISCHT HËLLEF



Et ass ni ze fréi fir ze léieren wei een Leit an enger Noutsituatioun kann hëllefen. Mat dësem Gedanken hunn sech d'Elterevertrieder, d'Léierpersonal an déi Responsable vun der Maison Relais zesummen mat der Gemeng Feelen befaasst. Duerfir gouf een Besuch an der Ettelbrécker Klinik geplangt un dem Kanner vum Zyklus 1 deelgeholl hunn.

De Kanner vun den Zyklen 2 bis 4 goufen elementar Kenntnissier vun der éischter Hëllef bei Noutfäll bäibruucht, des ënnert der fachmännischer Leedung vum Nicole Keiser-Jedrysiak.

D'Schoulpresidentin Malou Schmartz huet alle Bedeelegten Merci gesot fir hiert Engagement. All Kand huet dunn a Präsenz vum Gemengerot an den Elterevertrieder een Diplom als Unerkennung iwwerreecht kritt.

D'SCHOUULKANNER, D'LÉIERPERSONAL AN D'ELTEREVERTRIEDER VU FEELLEN WEISEN SECH SOLIDARESCH MAT DE KANNER AM SENEGAL

Mam Erléis vum Chrëschtmaart 2014 hunn sech d'Schouלקanner, d'Léierpersonal an d'Elterevertrieder vu Feelen mat de Kanner aus dem Senegal solidaresch gewisen. D'Presidentin vum Schoulcomité d'Madame Malou Franck-Schmartz huet ee Chèque vun 2100 € un d'Vereenegung "Rokku Mi Rokka" déi 2012 gegrënnt ginn ass iwwerreecht.

D'Madame Tessy Meintz an den Här Daniel Majerus vun der Asbl Rokku Mi Rokka hunn de Kanner natierlech vill Erklärungen ginn wat mat den Suen geschafft gëtt. Déi Spenden gi gebraucht vir Kanner, di no engem Akzident duerch eng schlecht medizinesch Behandlung behënnert sinn, eng Operatioun ze erméiglechen. Et ginn awer och Suen gebraucht fir um "atelier de sérigraphie et de couture" den vun der Asbl Rokku Mi Rokka behënnertegerecht opgebaut ginn ass Repara-



turen ze maachen. An dësem "atelier protégé" schaffen haut Leit mat enger kierperlecher Behënnerung. En anere wichtegen Aspekt ass d'Organisatioun an d'Finanzéierung vum

Schülertransport fir 19 Kanner mat Behënnerung an d'Schoul zu Mboro ze bréngen. De Buergermeeschter Fernand Mergen huet d'Kanner fir hier virbildlech Aktioun gelueft.

75 WERKE BEI RAIFFEISENBANK DIEKIRCH-FEULEN PRÄMIERT



Diekirch: Auf sehr großes Interesse stieß der 45. Internationale "Raiffeisenbank Molconcours", an dem sich die Raiffeisenbank Diekirch-Feulen auch dieses Jahr beteiligte. Der diesjährige Malwettbewerb stand unter der Schirmherrschaft des Bildungsministeriums und die Raiffeisenbanken aus sieben europäischen Ländern nahmen teil. Das Thema lautete diesmal: "Émmer Mobil, Émmer Online-Wat beweegt dech?". Nicht weniger als 2 893 Malereien reichten die Schüler aus 222 Klassen aus 18 Nordgemeinden, sowie aus den Lyzeum Oberstufen bei der Raiffeisenbank Diekirch-Feulen ein. Die Schüler waren im Alter von vier, und ab dem Zyklus 1 bis zum Alter von 18 Jahren, in fünf Altersklassen eingeteilt. Eine unabhängige Jury bewertete nach den vorgeschriebenen Kriterien die eingereichten Werke. Im Rahmen der Preisverleihung an die 75 Gewinner in der "Aal Seeërei" in Diekirch, beglückwünschte Lucien Clesse als Vorsitzender des Verwaltungsrates alle Laureaten und wies darauf hin, dass sich die Beteiligung des Raiffeisen Malwettbewerbes sich in den vergangenen Jahren mehr als verdoppelt hat. Dabei lobte der Vorsitzende die Qualität der innovativen

und fantasievollen Malereien, die mit viel Liebe als Freizeitbeschäftigung verwirklicht wurden. Nach seinem Dank an alle beteiligten Kinder, Eltern, dem Lehrpersonal und der Jury, hob Lucien Clesse das Thema Klimawandel besonders hervor, wo wir Menschen alle gefordert sind, die aktuellen Umweltprobleme zu

lösen, mit der Hoffnung, dass sich die Schüler auch im kommenden Jahr mit demselben Ehrgeiz am internationalen Malwettbewerb beteiligen werden. Den Glückwünschen schloss sich Filialeleiter Thierry Kohnen gerne an, ehe alle Jugendlichen ihren verdienten Preis entgegen nehmen konnten.



CONCERT MUSIQUE MILITAIRE

| 6.2.2015 |



Op hirem Tour duerch d'Ländchen huet d'Militärmusek am Februar och e Concert zu Feelen an der Sportshaal gespillt. Ënnert der Leedung vum Capt. Jean-Claude Braun gouf een ofwieslungsreiche Programm ugebueden. Ganz besonnesch gefall huet de Solist de Sgt Marc Mollitor um Euphonium dee vum Publikum mat grousssem Applaus respektéiert gouf.

Guer net streng militäresch mee au contraire op eng witzeg Art a Weis gouf de Programm vun der Adj Romy Werner presentéiert. Mat zum Deel ganz bekannte Melodien aus Filmer wéi Spartacus, Pirates of the Caribbean, Cartoon Music oder aus dem James Bond konnten d'Leit sech vun der héijer Qualitéit vun de Militärmuseker iwerzeegen an ee flotte Concert genéissen.

Organiséiert gouf de Concert vun der Kulturkommissioun Feelen. Bei der Kollekt nom Concert konnt d'Kulturkommissioun 1.100 € un "Trophée de l'espoir" (relais pour la vie) iwwerweisen.

KABARÄ FEIERSTËPPLER VOLL AM BILD

| 24.1.2015 |



E feste Rendez-vous am Manifestationskalenner zu Feelen ass en Owend am Januar mat Cabaret.

Wéi gewinnt invitéiert hei d’Kulturkommissioun Feelen zesumme mam Spuerveräin am Duerf op ee lëschtgen Owend. De Spuerveräin këmmert sech ganz professionel ëm den Service mat engem Kéisteller.

Gudd gestierkt konnt de Publikum sech di neiste News (oder sinn se awer schons vu gëschter?) vum Kabarä Feierstëppler erkläre loossen. Ënnert der Fierder vum Jemp Schus-

ter hunn di 6 Schauspiller, 3 Dammen an 3 Härren mat Sketcher a musikaleschen Einlagen dee ganze Wahnsinn vun der Informationsflut dem Publikum virun Aen gehaalen.

Fir d’Musek war den Balli Baldauff verantwortlech. Gespillt hunn: Lil Feinen, Marie-Jeanne Jacobs, Lucienne Schleimer, Rosch Gereke, Romain Schleimer a Clod Thommes. Gekonnt hunn si et färdeg bruecht sech a verschiddene Rollen ze verwirklechen an eis de Spigel vun der Gesellschaft virzehaalen. E spaassegen Owend mat ville Wourechtchen.

WÉI WÄIT NACH BIS ALASKA?

| 4.4.2015 |

En Theaterstéck mam Monique Melsen a Marcel Heintz



haal an di zwee Kënschtler sinn op der Bühn besonnesch duerch hir markant Mimiken beim Publikum ganz gudd ukomm.

Di lëscht Virstellung vun der Tournée mam Stéck “Wéi wäit nach bis Alaska?” gouf zu Feelen mat enger Standing Ovation belount!

Invitéiert op dee flotten Owend haat d’Kulturkommissioun Feelen zesumme mam KOLPING Feelen déi d’Leit mat enger Hameschmier a passendem Gedrénks verwinnt hunn.



E gesellegen Owend gouf mam Theaterstéck “Wéi wäit nach bis Alaska?” am Abrëll am Hennesbau gebueden. Eng Suite 10 Joer nom “E Wäibierg an Alaska” geschriwe vum Jay Schiltz. Ënnert der Regie vum Claude

Mangen hunn d’Monique Melsen an de Marcel Heintz den ausverkaafte Sall am Hennesbau duerch hirt Spill un d’Laache bruecht. Bei ganz flotte Pointen am Stéck huet e mol geschmunzelt, mol krut een de Spigel duerge-

AUSSTELLUNG "D'FEELENER LEIT AN HIR HOBBYEN" AM HENNESBAU

| 26. & 27. September 2015 |



Madame Reinartz-Krack Viviane, Präsidentin vun der Kulturkommissioun, huet all den Aussteller bei der Geleenheet vum Vernissage Merci gesot fir all déi schéin Konschtwierker an alle Bedeelegten vill Erfolleg gewënscht. Besonnesch frou war Präsidentin well och eng Rei jonk Kënstlecher fir d'éischte Kéier un der Ausstellung deelgeholl hunn. Am Uschloss huet Gemeng den Éierewäin offréiert.

Fir den Honger an den Duuscht während der Ausstellung hunn "Déi Jonk vu Gëschter" gesuergt.



Déi folgend Leit hunn un eiser Ausstellung deel geholl:



Kalmes Emma
Acryl Molerei



Keiser-Jedrysiak Nicole
Acryl Molerei



Bindels-Braun Tanja
Stréckaarbechten



Thill-Mersch Irène
Abstrakt Molerei



Martins Carrico Daisy
Skulpturen



Melsen-Polfer Anne
Molerei



Bormann-Kayser Fernande
Patchwork an Bitzaarbechten



Schmit-Wennmacher Liliane
Skulpturen



Frank Pascal & Milla
Fotoen



Rubino Angelo
Gips Skulptur



Georges-Kraus Gaby
Abstrakt Molerei



Hettinger François
Acryl Molerei

ASSOCIATIONS LOCALES

- **Chorale Ste Cécile**

Présidente: HENTGES-AUDRY Marianne

- **Déi Jonk vu gëschter Feelen asbl**

Présidente: REINARTZ-KRACK Viviane

- **Eng Uergel fir d'Parkierch Feelen**

Secrétaire: HENROTTE François

- **Feelener Musek**

Président: BORMANN Jean-Marie
www.fanfarefeelen.lu

- **Fraen -a Mammen Feelen-Mäerzeg**

Présidente: HILBERT-SCHOLTES Milly

- **Kolping Feelen**

Président: SCHMITZ Alphonse

- **Nidderfeelener Jongen**

Président: WILMES Claude

- **Club Senior Nordstad a.s.b.l.**

Rue de l'Ecole Agricole
Centre J.-F. Kennedy
L-9016 Ettelbruck
B.P. 54 L-9001 Ettelbruck
www.nordstad-clubsenior.lu

- **Feelener Fescherkollegen 92**

Secrétaire: BRAUN Steve

- **Kaartereiber Feelen**

Président: AREND Arsène

- **L.C.G.B.**

REDING Eugène

- **Secouristen a Wanderfrënn**

Secrétaire: ANDRÉ Véronique

- **Service d'incendie de la commune de Feulen**

Chef de corps: NELISSEN Hubert

- **Spuerverein "Am Duerf"**

Président: LENTZ Jules

- **Badminton Feelen**

Secrétaire: NOSBUSCH Anna

- **Damme-Keeleclub
"Vun Hannen op d'Viischt"**

Présidente: KETTEL-SCHRONEN Marianne

- **DT. 95 Feelen**

Président: MAJERUS Théo

- **F.C. Union sportive Feulen**

Président: SCHANK Gilbert
Secrétaire: ANTHON René

- **K.C. 84 Feelen**

Président: MARTZEN Félix

- **K.C. Granini**

Secrétaire: FLAMMANG Guy

- **Supporter-Club "Allez Feelen"**

Présidente: MATHAY-BRACHMANN Viviane

- **Club des Jeunes Feelen**

Président: BEVILACQUA Sante

- **Elterevertrieder Feelen**

elterevertrieder@feulen.lu



VIRSTELLUNG VUN DEN FEELENER VERÄINER

Léif Awunner vun Feelen,

Een vun den wichtegen Bestanddeeler an enger Gemeng sinn t'Veräiner. Si sinn déi Haaptdeeler am kulturellen, sozialen an sportleche Liewen vun engem Duerf. Als Kulturkommissioun wëlle mir déi eenzel Veräiner vun Feelen virstellen. Dëst soll vir un allem mat den respektiven Veräinsresponsablen geschéien. Ziel soll et sinn fir déi eenzel Clibb, hir Memberen an hir Aktivitéiten der Duerfgemeinschaft virstellen. An dëser Editioun vum Louschlëssel fänke mir mat den Feelener Pompjeeën un. An deenen nächsten Editiounen kommen dann och déi aner Veräiner un t'Réi.

Dëst soll och eng Ureegung sinn fir eis Veräiner am Laf vum Joer bei hiren Aktivitéiten ze ënnerstëtzen an wann ëmmer méiglech drun Deel ze huelen. Duerfir schonn Merci am Virus.

Gemeng **Feelen**



POMPJEEËN FEELEN STELLEN SECH VIR





DEN AKTUELLEN COMITÉ SETZT SECH ZESUMMEN AUS:

Kommandant:	Hubert Nelissen
Ënnerkommandant:	Roger Claus
Caissier:	Jean Lanners
Sekretär:	Jeannot Schreiner
Jugendleiter:	Alain Hansen
Sektionschef:	Claude Wagner
Memberen:	Paul Reiser Claude Reiser Carlo André

Et war am Joer 1897 wéi et zur Grënnung vun den fräiwëllegen Pompjeeën zu Nidderfeelen koum. Schon am Joer 1855 sinn eischt Spuren vun enger Pompjee ze fannen, déi zu dem Moment awer nach un Mäerzeg ugegliddert war. Ee puer Joer méi spéit, am Joer 1914, ass och ee Corps zu Uewerfeelen gegrënnt ginn.

Am Joer 2004 ass duerch eng Fusioun vun de Nidderfeelener an der Uewerfeelener Pompjeeën déi nei Pompjeeën Feelen entstan. Am selwechten Joer wéi Fusioun ass och den néien Pompjesbau ageweit ginn.

No der laanger Geschicht vum Veräin wollte mir wëssen wéi et haut ausgesäit. Dofir hu mir ee Gespréich mam Hubert Nelissen gefouert den eis déi folgend Andréck verschafft huet.

Wéi oft kennt de Comité zesummen?

De Comité huet all 3ten Donneschdeg am Mount eng Sitzung. Wann néideg kann et och mol zu méi Sitzungen kommen. Sitzungen sinn am Pompjesbau.



Tankwón TLF 2000 STAA

Wéi vill Memberen zielt den Veräin momentan?

Momentan besteet den Veräin aus 50 Memberen déi sech folgendermoossen opdeelen:

Aktiv vun 16 bis 65 Joer:
29 (dovun 2 Dammen)

Inaktiv vun 16 bis 65 Joer:
4

Inaktiv iwwer 65 Joer:
10 (dovun 2 Dammen)

Jugend vun 8 bis 16 Joer:
7

Wéi vill Übungen an Asätz huet de Corps pro Joer?

Mir hunn all Mount 2 Übungen. Eng ass den éischten Sonndeg am Mount Moies an déi zweet ass dann 2 Wochen méi spéit Mëttwochs Owes. All Joer gëtt och eng Übung mat dem Corps vu Mäerzeg an eng mat Buerschent ofgehal. Eis Jugend trainéiert all 14 Deeg Samschdes Moies.

Asätz hunn mir ongeféier 50 pro Joer. Dat sinn haaptsächlech technesch Asätz wéi Uelegspuren, ëmgefalle Beem, Autosaccidenter, Déieren an Nout, Héichwaasser, Harespelnäschter an dann awer och Brandasätz.

Wat vir Material hu dir zur Verfügung?

Eist Material besteet aus 2 Läschween, den TLF 2000 STAA aus dem Joer 2004 an de GW1 aus dem Joer 2011. Donieft hunn mir nach ee Mannschaftswoon MTW aus dem Joer 1999 an een Toyota Pick-up MZF vun 2005. Bis op den Pick-up ass dëst Material vum Staat subventionnéiert ginn.

Sëlwer hu mir nach ee Gabelstapeler an ee Killwoon kaaft.

Material gëtt vun de Memberen ënnerhal an d'Gemeng kënn fir all d'Käschten wei Sprit, Assurancen an Reparaturen asw. op.

Wat vir aner Aktivitéiten hunn Pompjeeën soss nach a wéi ginn déi finanzéiert?

Pompjeeën funktionéieren jo op fräiwëlleger Basis. Fir eisen Memberen Merci ze soen grillen mir 1 Mol am Joer a mir hunn een lessen zesumme mat de Partneren. Déi gréisser Ausgaben hu mir fir den Jugendcamp an eis Fräizäitkleedung wéi T-Shirten, Polo'en oder Hiemer. Och probéiere mir all 2 oder 3 Joer ee klengen Tour mam Bus ze maachen.

Fir all Matbierger hunn mir dat traditionellt Buergbrennen wou eng Zopp offréiert gëtt. Chrëschtbeem asammelen gëtt all Jor fir een gudden Zweck gemaach.

T'Hauptrecette vum Veräin ass eist Hierschtfest am Pompjeesbau wou mir Haxen an een 2ten Menu servéieren.

Fréier war de Fuerpark um Duerf relativ bescheiden an et konnt jiddereen drop fueren. Och waren ëmmer genuch Pompjeeën am Duerf. Wéi ass dat haut?

Mir sinn den Ament hei zu Feelen an der glécklecher Situatioun dass mir genuch Léit mat engem Camionsführerschäin hunn. Den Führerschäin ass bis haut vun den Leit sëlwer finanziéiert ginn, respektiv vum Patron wann en och op der Arbecht gebraucht gëtt.

Mir hunn och genuch Léit am Duerf oder Léit déi schnell kënnen kontaktéiert ginn vir am Noutfall präsent ze sinn. Déi meescht vun hinnen sinn och am Otemschtz ausgebild. Mir hoffen dass des Situatioun nach méi laang Bestand huet.

Wéi gesäit t'Ausbildung vun den Pompjeeën aus?

Fir unzufänken muss all Pompjee de Grondléiergang maachen. Duerno ginn et nach 3 (BAT 1-3) Stufen déi an der Pompjeesschoul gemaach ginn. All Cours dauert 1 Woch respektiv 3 Weekender an gëtt mat engem Test ofgeschloss. Donieft ass ee speziellen Training (RAGTAL) am Otemschtz.

All 4 Joer steet och eng Visite beim Dokter um Programm wou dann gekuckt gëtt op deen eenzelne Pompjee "apte" ass fir den Pompjeesdängscht.

Jugend fänkt mat Spill a Spaass un. Si ginn lues un d'Pompjeeswiesen erugefouert an si sollen Spaass domat kréien. Si üben mat den klengen Geräter an kréien eis Gefierer erklärt.

Jugend ass een wichtegen Bestanddeel vun ärer Equipe. Wat gëtt hinnen nach gebueden?

Wéi scho gesot, et soll hinnen Spaass maachen an een Abléck an d'Pompjeeswiesen vermëttelen. Nieft den Übungen ass 1 mol am Joer ee Jugendcamp hei am Land wou se dann och Kontakt mat Altersgläichen vun aneren Corpsen kréien. All Joer gëtt och eng Landesmeeschterschaft ausgedroen wou Feelen sech schonn 8 mol als Gewënner konnt androen.

All puer Joer kann een sech dann och international (CTIF) beweisen. Sou war eis Jugend, zesummen mat verschiddenen Jugendlechen aus aneren Corpsen, déi lescht Joeren a Finn-



MTW

land, Dänemark, Slowenien, Frankräich an dëst Joer a Polen.

Mir bidden hinnen donieft Sport a Spill wéi Rallyen, Schwammen, Cross, Wanderungen.

Et gëtt och schonn mat der Ausbildung ugefaang (Stufen Bronze, Sëlwer a Gold) an d'Spéngel a Gold ass dem Grondléiergang vun den Aktiven gläichgestallt an esou kënnen déi Jugendlech hir Ausbildung ab 16 Joer op der Pompejesschoul virun féieren.

Vir all Meedercher a Jongen ab 8 Joer déi sech fir d'Jugendpompejéen interesséieren ass den Alain Hansen d'Kontaktperson.

An der néier Struktur bleift eis Aarbecht eigentlech déi selwecht. Déi al Struktur vu Kantonen gëtt ersat. Mir sinn elo an der Regioun Norden an do an der Atterregioun, och wann mir net un der Atter leien, ugegliddert. Eisen Corps ass an der Struktur 2, dat heescht dass mir mussen 2 Asätz, ee Brand an een techneschen Asatz, gläichzäiteg kënnen duerchféieren. Gebäi an den subventionnéierten Deel vum Material gëtt dann vum Staat iwwerholl respektiv gelount. D'Pompejéen müssen ee gewëssen Niveau an der Ausbildung hunn fir an den Asatz ze goen.

Wéi muss een sech verhalten wann een Hëllef muss ruffen?

Dat wichtegst ass fir Rou ze behalen. Et soll een op den 112 ruffen an do d'Informatiounen iwwert den Noutfall ginn, dat heescht wat geschitt ass, wou et ass an op Leit betraff sinn. Wann den 112 déi néideg Informatiounen gesammelt huet schécken si Hëllef op d'Platz.

Wat ass d'äin Message un d'Bierger?

Ech wënschen mir dass vill méi Leit sech am Bénévolat engagéieren an d'Veräiner an hirer Aktivitéit ënnerstëtzen. Och mir brauchen ëmmer Leit déi sech eisem Corps uschléissen fir dem Bierger an Nout ze hëllefen.

Eng läscht Fro. Wéi bleift een no méi wéi 47 Joer an dovun 26 Joer als Kommandant an de Pompejéen nach ëmmer esou motivéiert?

Dat wat mech weider motivéiert ass vir de Léit kënnen ze hëllefen, vir d'Gefill ze ginn dass een do ass an een Hëllef kritt wann se gebraucht gëtt. Dat anert ass fir mat enger gudder Equipe kënnen ze schaffen op déi een sech zu 100 Prozent kann verloossen.

Hipp Merci fir dat ganz interessant Gespräch an nach vill Succès vir Zukunft!

Hubert Nelissen & Pol Koetz



Tankwren TLF 2000 STAA



MZF Pick-up



GW1



Killwonn



Gabelstapler

10 JAHRE "POMPJEEËN FEELEN"

mit der Einweihung der 1. neuen Fahne



Auf Einladung der "Pompjeeën Feelen" wurde am 16. November 2014 das 10jährige Bestehen der "Pompjeeën Feelen", verbunden mit der Einweihung einer neuen Fahne gefeiert. Es war Pfarrer Maurice Péporté der die feierliche Messfeier in der Pfarrkirche in Oberfeulen abhielt. Er segnete die neue Fahne während die Chorale Feulen-Mertzig mit dem Lied "Gott wenn du uns segnest" diese Feier verschönerte. Anschließend enthüllte der Chef de Corps Hubert Nelissen zusammen mit dem Chef de Corps Adjoint Roger Claus die neue Fahne, dies unter dem Applaus aller Anwesenden. Der Chef de Corps gab noch einige Erklärungen zur Fahne und er dankte dem Pfarrer, der Chorale und allen die an dieser Messefeier teilgenommen haben.

Beim Empfang im "Hennesbau" war es der Chef de Corps der die Gäste begrüßte. Unter letzteren waren die Mitglieder der Wehr mit Ihren Damen, Minister Fernand Etgen, die Damen und Herren vom Schöffen- und Gemeinderat, Ehrenbürgermeister Marcel Thill, Pfarrer Maurice Péporté, der Präsident

des Feuerwehrverbandes Marc Mamer, der Präsident der Luxemburger Jugendfeuerwehr Jean Muller, Kantonalpräsident Marcel Agnes, die Vorstandsmitglieder des Kantonalverbandes, die Kameraden der Nachbarwehren, Bürgermeister und Vertreter der Nachbargemeinden, Günther Jost und Peter Horst mit ihren Damen von der befreundeten Feuerwehr aus Hürth/D, sowie allen anderen die der Einladung Folge geleistet hatten.

In seiner Ansprache ging der Redner auf die Entstehungs- und Vereinsgeschichte der beiden Wehren der Gemeinde Feulen ein die zusammen auf 221 Jahre zurück blicken können bis zur Gründung der "Pompjeeën Feelen". Die Zusammenführung der Feuerwehren aus Ober- und Niederfeulen wurde am 2. Oktober 2004 beurkundet unter dem Namen "Pompjeeën Feelen". Die Einweihung des neuen Feuerwehrgebäudes und des neuen TLF 2000 STAA fanden am 19. November 2004 statt. Dem Rückblick auf das 10jährige Bestehen der Wehr konnte man entnehmen dass die Arbeit nicht weniger wurde und die Anforderungen

an die Feuerwehr immer spezifischer werden. Hipp dankte seiner Mannschaft für die geleistete Arbeit und dankte auch allen die stets mit Ihrer Hilfe der Wehr zur Seite stehen sowie dem Gemeinderat für die Unterstützung und die gute Zusammenarbeit.

Marcel Agnes richtet Dankesworte an die Mannschaft um Hipp und würdigte die Zusammenarbeit auf lokaler- und kantonaler Ebene.

Marc Mamer sprach vom Symbol der neuen Fahne und ging anschließend auf die Reform im Rettungswesen ein.

Bürgermeister Fernand Mergen beglückwünschte im Namen vom Schöffen- und Gemeinderat und allen Einwohnern die "Pompjeeën Feelen". Er dankte allen Feuerwehrleuten von damals bis heute für die Dienste die sie in der Gemeinde Feulen und darüber hinaus in all den Jahren geleistet haben. Er rief die Mannschaft auf weiter treu und schaffensfreudig zur "Pompjeeën Feelen" zu stehen und geschlossen hinter der neuen Fahne zu marschieren.

Mit einem Wimpel als Andenken an diesen Ehrentag waren es die Kameraden der Feuerwehr Hürth die die besten Glückwünschen an die "Pompjeeën of Feulen" richteten und sich für die Einladung bedankten.

Anschließend war es Minister Fernand Etgen der im Namen der Regierung die besten Glückwünsche überbrachte und er dankte allen Feuerwehrleuten für den freiwilligen und unentgeltlichen Dienst während dieser Zeit.

Mit einem Vive auf die "Pompjeeën Feelen" wurde das Glas erhoben und beim anschließenden "Walking Lunch Diner" fand das Fest seinen gebührenden Abschluss.

Text. Hipp Nelissen
Photos. Raymond Brausch



EVAKUATIIONSÜBUNG AM KUEBEBONGERT

Den 11.05.2015 war eng Evakuatiounsübung an der Schoul. Ëm 15.15 Auer gouf den Alarm vun de Pompjeeën Feelen ausgeléist. Kuerz drop waren Kanner mam Léierpersonal am Schoulhaff.

Nodeems de Chef de Corps sech bei all dem Léierpersonal vergewëssert huet op si och all Kanner vun hirer Klass derbäi hätten, huet hien sech och bei de Responsabele vun der Crèche informéiert a konnt sech iwwerzeegen dat och d'Evakuatioun mat de Kanner déi an de Bettercher geschlof hunn Tipp-Top funktionéiert huet.

De Chef de Corps ass nach mol op d'Wichtigkeet vun esou enger Evakuatiounsübung agaang, an huet jidderengem Merci gesot fir de positive Verlaf vun der Übung. E Merci goung un d'Kanner, d'Léierpersonal an och un Madame Malou Franck-Schmartz fir déi gutt Zesummenarbecht bei dëser Evakuatiounsübung.

Jidderee krut matgedeelt, datt am Eeschtfall an och bei enger Übung de "POINT DE RASSEMBLEMENT" um Terrain Multi Sport ass.

Hoffentlech bleift et ëmmer just bei enger Übung.



POMPJEEËN FEELEN AM DÉNGSCHT VUN DER ALLGEMENGHEET



Wéi all Joer am Januar hunn déi fräiwëlleg Memberen vun de Feelener Pompjeeën Chrëschtbeemercher agesammelt an ökologesch entsuergt. Dëst Joer sinn bei der Aktioun 850 € zesumme komm an déi Verantwortlech vun de Feelener Pompjeeën hunn déi Zomm op 1.500 € opgestockt. Dëse Chèque ass un d'Madame Shirley Feider an den Här Jos Metzler vun der Vereenegung "Alan" iwwerreecht ginn. No engem grouse Merci hunn si d'Zieler vun der Vereenegung "Alan" déi zanter hirem Grënnungsjoer 1998 deene Mënschen hëllefen déi mat enger seelener Krankheet musse liewen. Des Spent gëtt benotzt fir an der Zukunft Projéiten am ALAN-Center zu Ierpeldeng un der Sauer auszebauen.

De Buergermeeschter Fernand Mergen huet déi gutt Initiativ vun de Feelener Pompjeeën ervir gestrach Suen ze sammelen fir eng Asbl ze ënnerstëtzen. Zënter 2007 hunn d'Feelener Pompjeeën schonn 12.100 € fir gutt Zwecker gespent.

JUGENDPOMPJEEËN UM CTIF CONCOURS ZU OPOLE AN POLEN

Lëtzebuerg huet mat 2 Equippen deel geholl. Mat an den Equippen waren den Beissel Tom an d'Pimentel Joyce vun Mäerzeg, eise Corps gouf vertrueden vum Goerens Nic, Goerens Pit an Hentges Charel.

D'Betreier waren d'Martin-Steffen Denise vun Mäerzeg, esou wéi den Hubert an d'Rina Nellissen vu Feelen.

An der Kategorie Mixte huet d'Equipe Lëtzebuerg 2 als 24ten, an d'Equipe Lëtzebuerg 1 als 26ten ofgeschnidden, an dat ënner 36 Mannschaften aus ganz Europa an aus Japan. Grousse Respekt fir des Leeschtung.



E PUER MANIFESTATIOUNEN VUN DER FEELENER MUSEK 2015



Merci-Feier (10.1.2015) un de Jean-Marie Thein fir seng 33 Joer als Dirigent vun der Feelener Musek



Hämmelsmarsch Nidderfeelen 22.8.2015



Jugendensemble vun der Feelener Musek ënnert der Directioun vum Sandy De Marie-Schaltz

EISE GALA CONCERT 2016
ASS SAMSDS,
DEN 19. MÄERZ UM 20 AUER
AN DER SPORTSHAL

EIST FËSCHFEST 2016
ASS FREIDES, DEN 25. MÄERZ
AM MUSEKSALL

Weider Informatiounen fannt dir
op www.fanfarefeelen.lu oder
kontaktéiert eis iwwert
secretaire@fanfarefeelen.lu

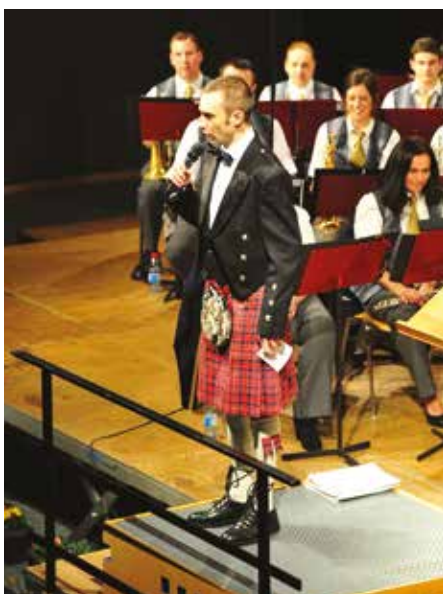


Museksdaf vun den neien Musikanten 17.9.2015





Wilhelm Patrick
Neien Dirigent vum 15.9.2014 un
Gebuertsdatum: 4.9.1985
Wunnuert: Gemeng Mamer
Instrument: Trombone
Beruff: Musekscoursen a Kompositioun
Aner Museken: aktive Musikant a Sous-Chef
an der Harmonie Gemeng Mamer



Gala Concert 21.3.2015 ënnert der Directioun vum Patrick Wilhelm

JUGENDÉQUIPE

**Ee neie Sponsor fir eis Jugendéquipe
vun der Entente Gréiwels, Heischent a Feelen**



Foto: Roamen Caroline

Am Numm vun den Spiller vun eiser Pupille-Équipe soen mer der Firma EIDA vu Biekerech een groussen Merci datt sie eis eng schéin nei Uniform gesponsert huet.

EIDA ass een 100% gréngen, alternativen an onofhängegen Stroumfournisseur zu Lëtzebuerg. Wann dir eisen Sponsor wëllt ënnerstëtzen kennt der lech entweder op hirem Internetsite www.eida.lu oder um Telefon 26 47 47 informéieren.

eida

ENERGY REVOLT

GÉINT DE STROUM MAT EIDA STROUM



FEELENER DËSCHTENNIS



Theo Majerus
Präsident
Tél.: 621 595 157

Patrick Witters
Secretär
Tél.: 621 152 974
pwitters@pt.lu

Sicht Dir eng Sportsaktivitéit fir Grouss a Kleng, dann ass de Feelener Dëschtennis genau dat Richtegt fir Iech!

De Veräin besteet zënter 1995. Falls Dir Spass hutt, kënnt Dir gaeren eng Kéier op een Training bäi eis laanschtkommen. Mir géifen eis iwwer all néien Member fréeën, deen Loscht huet an eisem Veräin, an enger gudder Ambiance, matzespillen.

Eisen Training ass Donnesdes vun 19h-21h.
Championnat spillen mir vu September bis
Abrëll. Fir all Fro stin mir gaer zu Verfügung.



SPUERVERÄIN "AM DUERF"

Ee schéinen Tour op d'Musel



Den 12ten Juli huet de Spuerveräin "Am Duerf" säin traditionelle Sommertour organiséiert. Dëst Joer goug et mam Bus bis op Gréiwemaacher. Vun do sinn mir dunn mat der Marie-Astrid bis op Schengen an erëm zeréck op Réimech geschippert. Dat ganzt war mat engem gudde Menu um Schëff verbonnen. Duerno ass et erëm mam Bus laanscht Musel an Sauer op Feelen gaang, wou den Dag bei engem gemittleche Patt zu Enn gaangen ass.



Aktivitéiten vum Veräin

Eisen Veräin besteet zënter 28 Joer an eise Lokal ass den "Café Am Duerf" zu Feelen. Eis Memberen bezuelen all Mount ee kleng Betrag, iwwer deem een awer zu allzäit verfügen kann.

Am Laf vum Joer organiséieren mir verschidden Aktivitéiten déi all schonn eng Traditioun hunn:

- Den 1. Mee gi mir zesummen ee Meekranz maachen den dann an eise Clublokal opgehaang gëtt. Duerno verbrénge mir den Dag an der Natur bei engem gudde Maufel a Patt.
- De Summer gi mir een Dag trëppelen mat uschlëssendem lessen nom Effort.
- Den Hierscht sinn mir een Dag um Weier fir ze fëschen.
- Zesummen mat der Kulturkommissioun organiséiere mir am Ufank vum Joer een Cabaret mat enger bekannter Equipe aus dem Land.
- Aner Aktivitéiten gi jierlech an der Generalversammlung vun allen Memberen fest geluecht.



Wann Dir eech fir eise Veräin interesséiert, dann meld lech bei eise President dem Jules Lenz oder bei engem vun den Komiteesmemberen.

"DÉI JONK VU GËSCHTER" FEELLEN



Déi Jonk vu gëschter Feelen hunn dat ganz Joer iwwer Aktivitéiten:

Den 1ten an den 3ten Donneschdeg am Mount ass Porte-ouverte zu Uewerfeelen an der aler Schoul.

Keelenomëtteg

Eng Rees an den Elsass vum 23-26 Mee 2016.

Mammen a Pappendagsfeier

Grillfest

Niklosfeier

Chrëschtmaart (Tréier)

Verschidden Ausfluch iwwert Joer.

Wann Dir och wëllt Member bei eis ginn, da kënnt Dir lech bei eisem Komiteesmember Marcelle Rodesch mellen.



DANKE ANNI BINSFELD-GILSON



Für Anni Binsfeld-Gilson, war es nach 17 Jahren Präsidentin bei der Seniorenvereinigung "Déi Jonk vu gëschter" Feulen, Ihre letzte Generalversammlung.

Sie dankte allen Mitgliedern, allen Helfern und der Gemeindeverwaltung Feulen, für ihr unermüdliches Engagement sowie für die materielle und finanzielle Unterstützung.

Bürgermeister Fernand Mergen, lobte die ausgezeichnete Führung der Seniorenvereinigung, die mit ihren vielen Aktivitäten zum Wohle der Menschen im 3. Alter beiträgt. Sein besonderer Dank galt der scheidenden Präsidentin Anni Binsfeld-Gilson, für ihr langes und selbstloses Schaffen bei "Déi Jonk vu gëschter".

Viviane Reinartz-Krack zeichnete in einem kurzen Rückblick die Laufbahn der Präsidentin auf:

- Am 25.02.1988 Beitritt in den Vorstand der "Amiperas"
- Vom 05.02.1990-01.05.2004 Sekretärin des Vereins
- Vom 26.02.1998-18.01.2007 Präsidentin vom Verein "Amiperas"
- Vom 18.01.2007-26.02.2015 Präsidentin von "Déi Jonk vu gëschter"

Sie leitete den Verein mit sehr viel Einsatz, Ordnung und Fingerspitzengefühl.

Auf Vorschlag des Vorstandes, wurde Anni Binsfeld-Gilson zur Ehrenpräsidentin auf Lebenszeit ernannt und als Zeichen des Dankes und der Anerkennung, mit Blumen und einem Gutschein honoriert.

FRAEN A MAMMEN FEELLEN-MÄERZEG



Am Déngscht vu gesondheetsfördernde Vereenegungen

Den 11. Dezember 2014 hunn D'Fraen a Mammen vun Feelen-Mäerzeg sech ganz spendabel gewisen. Veräinspresidentin Milly Hilbert-Scholtes huet allen Veräinsmemberen Merci gesot fir hiren Asaz bei allen Aktivitéiten während dem Joer. Si sinn stolz vir en Deel vun hirem Erléis un Vereenegungen ze spenden an dat direkt mat 2 Chèques am Wäert vun 6.000 €.

D'Madame Joëlle Drees-Golinski seet Merci fir en Chèque vun 3.000 € kënnen unzehuelen den der Vereenegung "Île aux clowns" zou kënn. Hiert Ziel ass et krank Kanner an Erwuessener rëm zum Laachen ze bréngen.

D'Madame Annick Feipel an den Dr. Jean Schmit soen Merci fir en Chèque vun 3000 € zu Gonschten vun der Vereenegung "Stéftung Raoul Follerau Lëtzebuerg" der hiert Ziel et ass besser Liewensbedingungen an gesondheetsfördernt Moosnamen um ärmsten Kontinent Afrika ze ënnerstëtzen.

De Buergermeeschter Fernand Mergen lueft dem Veräin seng Virbildfonktioun sech mat hirem fräiwëllegen Engagement de Mënschen déi vun Leed a Krankheet betraff sinn ze ënnerstëtzen an hir Hëllef unzëbidden.

CLUB SENIOR NORDSTAD



Nei Chancen an Erausfuerderunge mat 50+

Am Kader vum internationalen Dag vum 3. Alter, huet den 1. Oktober zu Ettelbréck am CAPE eng interessant Diskussioun statt fonnt. Den Minister Fernand Etgen vun Feelen an den Buergermeeschter Jean-Paul Schaaf vun Ettelbréck hunn op eng flott Aart a Weis iwwer ee modernt Liewen mat 50+ diskutéiert. Oder, gehéiert een dann schonn zum "alen Eisen"? Den Simon Groß, Direkter vum RBS-Center fir Altersfroen huet seng Diskussiounsriedner mat vill Humor duerch den Owend geleet. D'Nolauschterer sinn direkt an Diskussioun mat abezunn ginn. De

Fernand Etgen huet op d'Wichtigkeet vun der gudder Kommunikatioun tëschent den Generatiounen higewisen. Déi wäertvoll Liewenserfarungen vun den 50+ mussen als ee groussen Verdéngscht vun eiser Gesellschaft unerkannt ginn. De Jean-Paul Schaaf huet besonnesch déi vill Bénévol Aarbecht vun den 50+ an de Veräiner ervir gestrach.

Vital an aktiV 50+

KAARTEREIBER FEELEN



**Hudd Dir Loscht Kaart
(Konter A Mitt) ze spillen?**

**Mir treffen eis all 14 Deeg
(Donneschdes vun 19.30 Auer
bis) am Café-Restaurant
Hennesbau, fir eng gemittlech
Partie.**

Hutt Dir Loscht Kaart (Konter a
Mitt) ze spillen, dann mellt Iech
w.e.g. um Tél.: 81 90 44

MANIFESTIOUNSKALENNER CALENDRIER DES MANIFESTATIONS

DEZEMBER 2015

06.12.2015 - 13.12.2015

Konscht- a Krëppenaustellung

Hennesbau
Org.: Kolping Feelen

13.12.2015

Chrëschtmart

Hennesbau
Org.: Kolping Feelen

JANUAR 2016

09.01.2016

Aktioun Chrëschtheemercher

Nidder- an Uewerfeelen
Org.: Pompjeeën Feelen

Badminton Hobbytournoi

Sportshaal
Org.: Badminton Feelen

23.01.2016

Cabarenert

Hennesbau
Org.: Kulturkommissioun an
Spuerveräin am Duerf

24.01.2016

Tournoi Indoor pour Seniors

Sportshal
Org.: US Feelen

31.01.2016

Konter a Mitt Tournéier

Hennesbau
Org.: Kaartereiber Feelen
fir e gudden Zweck

GROTT BEI DER POMPJEESSCHOUL ZU NIDDERFEELEN



No Renovatiounen gouf d'Grott de 15. August 2015 geseent

Well ech ganz no bei der Grott wunnen
as mir d'Idi komm fir mol iwwer di
Grott ze recherchieren. Dëst huet sech als
eng ganz spannend Entreprise erweisen. Ver-
schidde Leit hunn ech dozou befreut.

E grouse Merci dofir un de Paul Colling, Hu-
bert Nelissen, Ed. Wagner, Jeanny Berns, Ma-
rie-Louise Kips, Henriette Weckering-Wantz a
Jean-Marie Bormann.

D'Geschicht vun der "Pompjeesschool Feelen"
kann een am Buch vun de "Sapeurs Pompjers

Niederfeulen 1893 - 1993" an am Buch "100
Joër Kantonalverband Pompjeeën Dikrich"
noliesen.

D'Herrenhaus gouf zwëschen 1815 an 1824
gebaut. Vun 1845 bis 1873 huet d'Famill
Buschmann do gewunnt an d'Nokommen
hunn d'Schlass 1903 u Missionare verkaaft.
Nach zwee mol huet de Besëtzer gewiesselt
éier 1915 e Sanatorium opgemaach huet a bis
1931 krank Leit sech an der gudder Loft zu Fee-
len erhol hunn. Bis nom Krich sollt d'Busch-
mannsschlass eidel sinn an Ufank 1945 gouf
d'Gebäi als Dependenz vum Gronn-Gefängnis
mat politesche Gefaangenen ageriicht. Ab

1949 koum du bis 1963 eng Besserungsanstalt
fir Meedercher. Nodeems d'Gebäi du nees ei-
del stung as et ëmmer méi zerfall an réicht am
Mee 1969 konnt d'Pompjeesschool ageweit
ginn.

Iwwer d'Grott bei der Pompjeesschool konnt
ech bis elo keng offiziell Dokumenter fannen.

Bei der Seenung de 15. August 2015 an och
an engem Gespréich duerno mam Paul Colling
krut ech erzielt dass de Vic Kips di Grott ze-
summe mat de politesche Gefaangene gebaut
huet. De Vic war Organist a kirchlech enga-
géiert. Hie war am Krich an der Resistenz.
D'Statue vun der Mutter Gottes huet de Vic



Kips selwer gemaach. Am Laaf vun de Joren hu sech ëmmer nees Leit vu Feelen fonnt déi sech ëm d'Grott an d'Prossessiounen dohinn gekëmmert hunn. Hinnen all ee grouse Merci!

Vum Marie-Louise Kips krut ech erzielt dass d'Famill awer mengt di Grott wier mat Hëllef vun de Meedercher ëm 1950 gebaut ginn.

Hei ginn d'Meenungen auserneen.... mee vielleicht as jo nach een am Duerf deen daat alles ka beleëen.

Nodeems d'Grott an deene läschte Joren duerch verschidden Ursaachen ëmmer méi

zerfall as, huet d'Grott misse renovéiert ginn. Op Ufro vum Kolping huet d'Gemeng Feelen dës Renovatiounen iwerholl.

De Kolping haat d'Grott fir de 15. August extra schéin mat Blummen a Käerze gerëscht. Eng hëlze Statue vun der Bernadette gouf gestëfft vum Henriette a René Weckering-Wantz bei Geléenheet zu hirem 40. Hochzeitsdaag 2010.

Mat enger Liichterprossessioun sinn och dës Joer d'Leit de 15. August vun der Nidderfeeler Kirch bis bei d'Grott gepilgert. Déi gouf du ganz feierlech vum Paul Colling a Jean-Pierre Heuschling geseent.

Ganz gemiddlech gouf sech bei engem gudde Patt a warmen Eisekuchen uschlëssend an der Pompjeesschoul gestierkt. Och hei war de Kolping fir d'Wuel vun de Leit zoustänneg an jidferen konnt sech e Wësch fir Krautwëschdag mat heem huelen.

Vielleicht sinn iwwer dës Wee d'Leit aus dem Duerf mol virwëtzeg ginn a gi mol eng Kéier bei d'Grott kukken. Si as einfach ze fannen. Laanscht dat neit Gebäi vun der Pompjeesschoul op der lénker Seit de Bierg erop.

Nadine Schreiner-Bachstein

"MIR GINN BEI D'GROTT"

SO HAT ES IM VOLKSMUNDE GEHEISSEN



**Ausführliche Bericht vom
Här Ed. Wagner
Ort: Buschmannschloss, heute
die nationale Feuerwehr-
schule in Niederfeulen.**

Dieser Ort hat eine bewegte Geschichte (nachzulesen unter François Decker "Feulen 963 - 1963")

Ab 1913 hatte dort die Alters- und Invalidenversicherung ein Sanatorium für Lungenpatienten (später nach Vianden übersiedelt). Aus dieser Zeit stammen noch gute Ansichtskarten (Quelle Kolping)

Nach dem 2ten Weltkrieg entstand in dem Gebäude eine Erziehungsanstalt für Mädchen (der Vorläufer von Schrässig). Im Hause waren Franziskanerschwestern, später wurde dann von Schwestern der "Doctrinne Chrétienne" übernommen. Es befand sich dort eine Holzkapelle in welcher regelmäßig Messen zelebriert wurden. Es gibt noch einige Bewohner in Feulen, welche dort Messdienst leisteten. Nach dem Umzug der Mädchen waren die Gebäude einige Zeit ungenützt und verwahrlosten.

Auf Initiative von Jos Ludwig aus Ettelbrück sollte dieses das Heimathaus der Luxemburgischen Feuerwehr werden. Pfortnerhaus und

Kapelle verschwanden und es wurde ein mehr oder weniger angepasster Umbau vollzogen.

Die Grotte wurde in ihrer jetzigen Form von Herrn Vic Kips gestaltet. Ob vorher in diesem Umfeld schon eine Gebetstelle bestanden hat, ist nicht nachvollziehbar.

Victor Kips stammend aus Mertzig, war sehr stark engagiert in der Resistenz im 2ten Weltkrieg und wurde nach dem Krieg als Wärter in der Haftanstalt Diekirch (hauptsächlich politische Gefangene) verpflichtet.

Vic Kips kam dann mit seiner Familie 1949 nach Niederfeulen um dieser Erziehungsanstalt vorzustehen. Aus Dankbarkeit die Kriegsgeschehen selbst überstanden und ganz sicher auch für Andere, war es sein Herzenswunsch diese Lourdesgrotte gestalten zu dürfen. Behilflich dabei waren die Insassen der erwähnten Haftanstalt. Es sollte ein Ort der Ruhe, des Gebetes, der Besinnung an einem idyllischen Ort sein.

Für viele Dorfbewohner, hauptsächlich jene die eng mit den Kriegereignissen in Verbindung standen, wurde dies der Ort an welchen sie sich mit ihren Gedanken und Sorgen begaben, auch in großer Dankbarkeit.

Eine erste Prozession am 15. August muss in den Jahren 1955 -56 stattgefunden haben. Seit 1955 weilten Herr François Keiser, Pfarrer und Henri Fellens, Kaplan in der Pfarrei

Feulen. Ihnen wird die Organisation dieser Prozession "bei d'Grott" zugeschrieben.

Dieser Ort, ein geschichtlicher, gefühlvoller und ein erinnerungswürdiger Ort und ein Teil Seele des Dorfes Feulen. Schade dass so vieles mit den folgenden Generationen verlorengegangen ist und dass die Vergangenheit vielen Menschen nicht mehr wichtig ist.

Die Grotte wurde unterhalten und gepflegt von einigen Familien der Ortschaft, allen voran die Familie Müller, welche auch für das Putzen und Schmücken der Kirche in Niederfeulen zuständig war.

Anfang der 80er Jahre wurde diese Aufgabe und Organisation der Prozession dann vom Kolping Feulen übernommen um dieses kulturelle Gut der Ortschaft zu bewahren und die Bewohner einmal im Jahr zusammen zu führen, gemeinsam zu beten und sich auszutauschen.

Der Zahn der Zeit waltete an unserer Grotte, Eindringen von Oberwasser wodurch immer mehr Felsbrocken abplatzten, das Gewölbe drohte einzustürzen, sodass eine größere Instandsetzung unumgänglich wurde. Auf Bitten der Kolpinggemeinschaft erklärte sich die Gemeinde Feulen bereit die Verantwortung zu übernehmen. Es galt einige Schwierigkeiten wie Eigentumsverhältnisse (Staat), eine ungewisse Verwendungsmöglichkeit des ganzen Areals, eine komplexe Bauplanung zu bewältigen. Belobigend für unsere Gemeindeverwaltung steht, dass diese nie aufgegeben hat und immer fest am Ball geblieben ist. Zwischen Zusage und Ausführung vergingen 7 Jahre.

Nun hat unsere Pfarrei wieder seine alte restaurierte Grotte. DANKE. Es bleibt noch zu hoffen dass der Zugang und die Umgebung passend gestaltet werden.

Der Bevölkerung, ganz sicher auch in Zukunft zusammen mit dem Kolpingverein, obliegt es nun diesen Teil unserer Vergangenheit zu bewahren, zu pflegen, zu erhalten und an die nachfolgenden Generationen weiter zu geben.

Ed Wagner

SOFI

PARTIELL SONNENDÄISCHTERT DEN 20. MÄRZ 2015

Och zu Feelen konnt een di partiell Sonnendäischtert gudd beobachten. Tëschent 73 - 83% gouf d'Sonn um Freidegmueren deelweis vum Mound verdeckt. Mat spezielle Brëller konnte mir daat Schauspiel ganz gudd kukken. Et war dee moien zu Feelen zwar bedeckt mee an der entscheidender Phase war d'Sonn déi vum Mound deelweis verdeckt gouf gudd ze gesinn.



MOFI

TOTAL MOUNDDÄISCHTERT DEN 28. SEPTEMBER 2015

Bei stäreklorem Himmel zu Feelen konnt e moies fréi zwëschen 04:11 a 05:23 Auer di total Mounddäischtert gesinn. Eng total Mounddäischtert entsteht wann d'Sonn, d'Äerd an de Mound genau an enger Rei stinn. D'Äerd hält d'Liicht vun der Sonn dann of an de Mound as am Schied vun der Äerd. Laangwellegt Liicht gët vun der Äerdatmosfera gestreet a léisst de Mound routbrong erschéngen, ee sougenannte Bluttmound. Mat Stativ a Selbstauslöser ass eng einigeremoossen anstänneg Foto entstaanen.

Nadine Schreiner-Bachstein



90 JOER

Den Här Jos Streff huet 2015 seng 90 Joer gefeiert



Den Här Jos Streff huet séin 90. Gebuertsdag zu Nidderfeelen gefeiert. D'Gebuertsdagskand ass den 30. Juli 1925 zu Paräis op d'Welt komm, ass dann zu Märel bei sengen Grousselteren op gewuess. Während dem 2. Weltkrich huet den Jos Streff vum Februar 1944 bis März 1946 un der polnesch-russescher Grenz gekämpft, woubäi hien 6 Méint an russescher Gefaangenschaft verbruecht huet. Blesséiert duerch een Splitter lounge hien een Mount laang an engem Lazarett. Duerno konnt de Jos d'Heemrees untrieden. Mat 2 aner Lëtzebuerger an engem Komerod aus dem Elsass se si mam Zuch iwwer Frankfurt a Metz zréck op Lëtzebuerg komm wou hien vun sengem Monni op der Stater Gare empfaang ginn ass.

1949 huet de Jos Streff sech mam Sophie Nei vun Mertzig bestuet. D'Koppel huet zu Nidderfeelen an hirem nei gebauten Haus gewunnt.

Vun 1959 bis zu senger verdéngter Pensioun huet hien zu Kolma-Bierg bei der Goodyear geschafft. Nieft senger Aarbecht huet hien sech vill fir seng Famill an fir seng Fra Sophie agesat déi leider schonn 2003 gestuerw ass.

D'Gemengenautoritéiten hunn den Här Jos Streff mat 90 Rousen iwwerrascht an him all Guddes gewënscht dem sech natierlech d'Familljememberen ugeschloss hunn.

ESSEN AUF RÄDERN

REPAS SUR ROUES



EINE KOMPLETTE MAHLZEIT, 365 TAGE IM JAHR ZU IHNEN NACH HAUSE GELIEFERT.

Der Mahlzeitendienst "Repas sur Roues" (Essen auf Rädern) wurde in den 80er Jahren auf Initiative des Luxemburger Roten Kreuzes in Zusammenarbeit mit mehreren Gemeinden gegründet.

Er liefert pflegebedürftigen und älteren Menschen, die sich nicht mehr selbst versorgen können, für 12 € (12,30 € im Jahre 2016) an 365 Tagen komplette und ausgewogene Mahlzeiten nach Hause.

Das Angebot soll in erster Linie älteren und kranken Menschen ermöglichen, weiterhin zu Hause zu leben. Der Mahlzeitendienst ist eine echte Alternative für Personen, denen alltägliche Dinge, wie kochen und einkaufen, zunehmend schwerfallen und bietet ihnen gleichzeitig einen regelmäßigen sozialen Kontakt.

Die Auslieferung erfolgt in einem speziellen Kit der das komplette Essen auf Tellern enthält, die auf einer dem Kunden zur Verfügung gestellten Induktionsplatte aufgewärmt wird.

Die Mahlzeiten werden in der Küche des Centre de Convalescence in Colpach-Bas am vorherigen Tag zubereitet.

Wollen Sie dieses Angebot in Anspruch nehmen oder nähere Einzelheiten erfahren, so wenden Sie sich bitte an Ihre Gemeindeverwaltung oder an das Luxemburger Rote Kreuz.



UN REPAS COMPLET LIVRÉ CHEZ VOUS 365 JOURS PAR AN.

Le service "Repas sur roues" créé dans les années 80 à l'initiative de la Croix-Rouge luxembourgeoise, en partenariat avec plusieurs communes, a pour mission de livrer à domicile, 365 jours par an au prix de 12 €, (12,30 € en 2016) des repas complets et équilibrés aux personnes dépendantes et isolées.

Ce service s'adresse en premier lieu à des personnes âgées et malades, pour leur permettre de rester dans leur foyer. Il apporte une vraie réponse aux personnes pour qui des gestes quotidiens, comme préparer un repas ou faire des courses, deviennent des tâches compliquées. Il contribue ainsi à rompre l'isolement.

La livraison se fait dans un kit spécial qui comprend un repas complet et qui est réchauffé à domicile par le client sur une plaque à induction mise à sa disposition par la Croix-Rouge luxembourgeoise.

Les repas sont préparés dans la cuisine du Centre de Convalescence à Colpach-Bas, la veille de leur livraison.

Si vous voulez bénéficier de ce service ou obtenir de plus amples renseignements, adressez-vous s.v.p. à votre commune ou à la Croix-Rouge luxembourgeoise.



REPAS SUR ROUES

1, rue d'Eil - L-8527 Colpach-Bas
Tél. 2755-5000 oder 691 88 98 69
(Bürostunden / heures de bureau)
repas-sur-roues@croix-rouge.lu

HELPLINE CROIX-ROUGE LUXEMBOURGEOISE
TÉL.: 2755



www.fpe.lu
bummelbus@fpe.lu
Tél. : 26 80 35 80

BUMMELBUS : la mobilité sur demande !

80 000 personnes, résidant dans les 40 communes partenaires au nord du Grand-Duché de Luxembourg, peuvent faire appel au Bummelbus pour leurs déplacements dans la région.

Un service confortable qui leur permet de rejoindre coiffeur, médecin, travail, etc. à partir de leur domicile.

Le Bummelbus, qui est un service du « forum pour l'emploi », s'entend comme un complément au transport public et individuel à prix forfaitaire selon la distance.

- **réservation simple** par téléphone ou email,
- service assuré du **lundi au vendredi** de **6h45 à 21h15** et le **samedi** de **6h45 à 17h15**,
- service **aller/retour** sur de courtes distances,
- **trajets périodiques** possibles.

NOUVEAU !

CONFIRMATION PAR SMS DE L'HEURE D'ARRIVÉE EXACTE.

A partir de juillet 2015 vous pouvez profiter d'un nouveau service qui rendra l'utilisation du Bummelbus encore plus confortable :

- **2 heures avant** l'arrivée prévue de la navette, vous recevrez **par SMS** la confirmation de l'**horaire**.
- En cas de **changement d'horaire de plus de 5 minutes**, vous serez avisé par un deuxième **SMS** qui vous indiquera le **nouvel horaire d'arrivée**. Vous pouvez ainsi attendre la navette dans les meilleures conditions possibles.

Profitez de cette nouvelle fonctionnalité en indiquant, lors de votre réservation, le numéro de votre portable sur lequel vous voulez recevoir les informations d'arrivée.

Les informations d'horaires envoyées par SMS seront libellées en langue allemande.



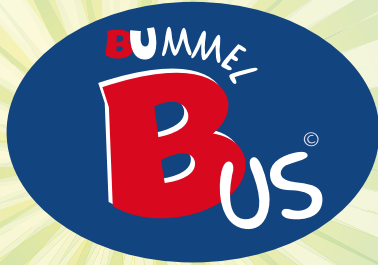
TRAITEMENT DE
L'INFORMATION PAR
RAPPORT À L'HEURE
D'ARRIVÉE PRÉVUE



CONFIRMATION DE L'HORAIRE
D'ARRIVÉE PAR SMS

POSITION
GÉOGRAPHIQUE
DÉTERMINÉE
PAR GPS





www.fpe.lu
bummelbus@fpe.lu
Tél. : 26 80 35 80

BUMMELBUS: Mobilität auf Anfrage!

Die 80 000 Menschen, die in den 40 Partner-Gemeinden im Norden des Großherzogtums Luxemburg wohnen, können den Bummelbus als persönliche Transportgelegenheit nutzen um sich in der Region fortzubewegen.

Einen bequemen Service um von zu Hause aus zum Friseur, zum Arzt, zur Arbeit usw. zu fahren.

Der Bummelbus, der vom „Forum pour l'emploi“ geleitet wird, versteht sich als Ergänzung des öffentlichen Transports und des privaten Individualverkehrs zu Pauschalpreisen je nach Distanz.

- **einfache Reservierung** über Telefon oder Email,
- funktioniert von **montags bis freitags** von **6.45 Uhr bis 21.15 Uhr** und **samstags** von **6.45 Uhr bis 17.15 Uhr**,
- **Hin- und Rückfahrt** auf kurzen Distanzen,
- **Regelmäßige Fahrten** buchbar.

NEU !

BESTÄTIGUNG DER EXAKTEN ANKUNFTSZEIT PER SMS.

Von Juli 2015 an können Sie von einer neuen bequemen Dienstleistung des Bummelbusses profitieren:

- **2 Stunden** vor der Ankunft des Bummelbusses bekommen Sie per **SMS** eine Bestätigung der Ankunftszeit.
- Im Falle einer **Änderung des Fahrplans von mehr als 5 Minuten**, werden Sie über eine weitere **SMS** über den **neuen Fahrplan** informiert. Sie können so zu den bestmöglichen Bedingungen auf den Busdienst warten.

Nutzen Sie diese neue Dienstleistung und geben Sie bei der Reservierung die Nummer Ihres Handys an um über die Fahrplanänderung informiert zu werden.

Die Informationen des Fahrplans werden nur in deutscher Sprache per SMS verschickt.



DIE INFORMATIONEN
ÜBER DIE REALE
ANKUNFTSZEIT
WERDEN BEARBEITET



BESTÄTIGUNG
DER ANKUNFTSZEIT
PER SMS

GEOGRAPHISCHE
ORTUNG
ÜBER GPS



Nature for People

Cours de détermination Comment identifier une plante ?

Au cours de huit séances vous pourrez apprendre les méthodes de base de la détermination des plantes. Outre les caractéristiques des principales familles, les habitats des différentes plantes seront décrits. Vous aurez enfin des consignes pour la collecte des plantes et la confection d'un herbier.

Où & quand ?

Le cours se tiendra en huit séances, les jeudis soirs de 17h00 à 19h00 dans la salle de séminaires du centre régional de la biodiversité du SICONA-Ouest et SICONA-Centre à Olm, 12, rue de Capellen. Les huit séances se font suite et forment un ensemble. Le cours sera tenu en luxembourgeois.

Dates : 14.04.2016 28.04.2016 12.05.2016 26.05.2016
09.06.2016 16.06.2016 07.07.2016 14.07.2016
de 17h00 à 19h00

Inscription & coûts

La participation au cours est payante, les frais de participation sont de 40 €. Un prix réduit de 20 € est accordé aux étudiants et aux retraités. Les livres de détermination et le matériel seront mis à disposition. Le nombre de participants est limité à 25 personnes.

L'inscription au cours avant le 24.03.2016 est indispensable. Renseignez vous d'abord auprès du SICONA sur la disponibilité des places. Ensuite, virez le montant des frais de participation sur le compte indiqué. Veuillez indiquer le nom et la mention „participation cours de détermination 2016“ sur le virement. Votre inscription définitive vous sera confirmée après réception de votre paiement.

SICONA-Ouest & SICONA-Centre
administration@siconal.lu
12, rue de Capellen L-8393 Olm
Tel. 26 30 36 27 Fax. 26 30 36 30
compte: BCEE LU36 0019 2000 0173 9000

Le cours de détermination des plantes est réalisé par la Station biologique SICONA et le Musée national d'histoire naturelle, en coopération avec le Groupe de recherche botanique de la Société des naturalistes luxembourgeois et l'Association des biologistes luxembourgeois, avec le support du Ministère du développement durable et des infrastructures. Responsables des cours: Dr. Simone Schneider (botaniste, Station biologique SICONA) et Thierry Helminger (botaniste, Musée national d'histoire naturelle).



MINISTÈRE DU DÉVELOPPEMENT DURABLE
ET DES INFRASTRUCTURES
Département de l'environnement



People for Nature

Nature for People

Pflanzenbestimmungskurs Wie bestimme ich Pflanzen?

Im achteiligen Workshop können Sie die Grundlagen der Pflanzenbestimmung erlernen. Neben den Merkmalen der wichtigsten Pflanzenfamilien erfahren Sie, in welchen Lebensräumen Sie die Pflanzen finden können. Vermittelt werden auch Anleitungen zum botanischen Sammeln und zur Anlage eines Herbars.

Wann & wo?

Der Kurs findet an acht Abenden, jeweils donnerstags von 17 bis 19 Uhr, im Seminarraum des Regionalen Biodiversitätszentrums des SICONA-Ouest und SICONA-Centre in Olm, 12, rue de Capellen, statt. Die acht Kurstermine bauen aufeinander auf. Der Kurs findet in luxemburgischer Sprache statt.

Termine: 14.04.2016 28.04.2016 12.05.2016 26.05.2016
09.06.2016 16.06.2016 07.07.2016 14.07.2016
jeweils 17 bis 19 Uhr

Anmeldung & Kosten

Die Teilnahme am Kurs ist kostenpflichtig, die Teilnahmegebühr beträgt 40 €. Für Studenten und Rentner gilt ein reduzierter Preis von 20 €. Bestimmungsbücher und Material werden gestellt. Die Teilnehmerzahl ist auf 25 Personen begrenzt.

Eine **verbindliche Anmeldung** ist bis zum **24.03.2016 erforderlich**. Zur **Anmeldung** erkundigen Sie sich zunächst bei SICONA nach freien Plätzen. Danach überweisen Sie die Teilnahmegebühr auf unten stehendes Konto. Bei der Überweisung bitte Namen und Betreff "Teilnahme Bestimmungskurs 2016" angeben. Die endgültige Annahme zum Kurs wird nach Eingang der Gebühr bestätigt.

SICONA-Ouest & SICONA-Centre
administration@sicona.lu
12, rue de Capellen L-8393 Olm
Tel. 26 30 36 27 Fax. 26 30 36 30
Konto: BCEE LU36 0019 2000 0173 9000

Der Pflanzenbestimmungskurs wird von der Biologischen Station SICONA und dem Nationalmuseum für Naturgeschichte durchgeführt, in Kooperation mit der "Groupe de recherche botanique de la Société des naturalistes luxembourgeois" sowie der "Association des biologistes luxembourgeois" und wird vom Nachhaltigkeitsministerium unterstützt. Kurs-Leitung: Dr. Simone Schneider (Botanikerin, Biologische Station SICONA) und Thierry Helminger (Botaniker, Nationalmuseum für Naturgeschichte).



People for Nature

ÜBER UNS – DIE ALA



Seit der Gründung der ala im Jahre 1987 setzen wir uns auf allen Ebenen für Demenzbetroffene und ihre Angehörigen ein. Mit unseren vielfältigen Tätigkeiten verfolgen wir das übergeordnete Ziel, die Lebensqualität dieser Menschen zu verbessern.

Information, Beratung und Betreuung

Eine Demenzerkrankung stellt Betroffene und Angehörige immer wieder vor neue Fragen und Herausforderungen. Wir bieten den Betroffenen und Angehörigen deshalb kontinuierliche Information, Beratung und Begleitung.

Info- und Helpline: 26 432 432

Die 24/24 Info- und Helpline der ala ist immer erreichbar.

Ratschläge unsere Fachkräfte

Tagsüber geben unsere Fachkräfte Informationen und praktische Ratschläge zum Thema Demenz und vermitteln an die entsprechenden Dienste.

Sozial- und Koordinationsdienst

Dieser beantwortet Fragen rund um die Erkrankung, hilft Anträge zu stellen, klärt über Hilfsangebote auf und übernimmt die Koordination der wahrgenommenen Angebote.

Psychologischer Dienst

Hilft bei der emotionalen Bewältigung der Erkrankung und bei der Lösung zwischenmenschlicher Konflikte, die durch die Demenzerkrankung entstehen können.

Beratungsdienst zur Wohnraumanpassung

Hier werden individuell zugeschnittene Maßnahmen vorgeschlagen, die dem Betroffenen ein möglichst sicheres und autonomes Leben Zuhause ermöglichen.

Spezifischer Betreuungsdienst

Einzel- wie auch Gruppenaktivitäten werden vom spezifischen Betreuungsdienst ausgeführt. Zudem plant er größere Gruppenaktivitäten wie u. a. Ausflüge.

Nächtliche Notfälle

Nachts bietet die Info- und Helpline Unterstützung und konkrete Hilfe in Notfallsituationen.

Anrufe

Die Anrufe werden vertraulich und, sofern gewünscht, anonym behandelt.

Austausch mit Betroffenen und Angehörigen

Unser "Alzheimer Café" bietet die Möglichkeit zum spontanen, unverbindlichen Austausch in einem entspannten Rahmen. Betroffene wie Angehörige können hier ihre Erfahrungen, Sorgen und Schwierigkeiten aber auch die positiven Aspekte im Umgang mit der Erkrankung teilen und weitergeben. Unsere mitwirkende Fachkraft beantwortet außerdem die spezifischen Fragen der Anwesenden und vermittelt benötigte Informationen.

Tagesbetreuung

In unseren sechs Tagesstätten bieten wir Menschen mit Demenzsymptomatik eine Tagesbetreuung in einem speziell auf die Demenz abgestimmten Umfeld. Das Ziel unserer Tagesbetreuung besteht im Erhalt und in der Förderung der Fähigkeiten, im Verzögern des krankheitsbedingten Abbauprozesses und somit in der Stärkung der Autonomie unserer Besucher. Gleichzeitig bedeutet der Aufenthalt des Betroffenen in der Tagesbetreuung auch eine Entlastung für die betreuenden Angehörigen. Ein Umzug in ein Pflegeheim kann durch die Tagesbetreuung deutlich verzögert oder sogar vollständig vermieden werden.

DAS WOHN- UND PFLEGEHEIM

Das Wohn- und Pflegeheim der ala "Beim Goldknapp" bietet Menschen mit einer Demenzerkrankung ein an ihre besonderen Bedürfnisse angepasstes Lebensumfeld, in dem sie sich bestmöglich entfalten können. Für das Konzept unseres Wohn- und Pflegeheims konnten wir auf unsere langjährige Erfahrung in der Tagesbetreuung von Demenzerkrankten zurückgreifen. Das bewährte Konzept der ala ist an die Anforderungen der stationären Betreuung angepasst worden, gleichzeitig haben wir sowohl in baulicher Hinsicht als auch in Bezug auf unser Pflege- und Betreuungsangebot neue Wege beschritten. Das Wohn- und Pflegeheim ist zentral in der Landesmitte gelegen und sowohl mit dem PKW als auch mit den öffentlichen Verkehrsmitteln gut zu erreichen.



Öffnungszeiten: Montag-Freitag: 08:00-18:00 Uhr
Samstags & an Feiertagen: 09:00-17:00 Uhr

Standorte unserer Einrichtungen:
Luxembourg-Bonnevoie - Luxembourg-Dommeldange
Dahl/Wiltz - Dudelange - Esch-sur-Alzette - Rumelange

Was ist Demenz?

Die Demenz ist ein Syndrom infolge einer meist chronischen oder fortschreitenden Erkrankung des Gehirns. Das Demenzsyndrom äußert sich durch die Beeinträchtigung und den Verlust geistiger Fähigkeiten. Dies führt bei den Betroffenen zu Schwierigkeiten in der Bewältigung des Alltags.

Eine Demenzerkrankung beeinträchtigt unter anderem

- das Erinnerungsvermögen und die Merkfähigkeit
- das Denken, das Rechnen und die Urteilsfähigkeit
- die Orientierung
(zeitlich, räumlich, zur Situation und zur eigenen Person)
- die sprachlichen Fähigkeiten
- das Erkennen
- die Fähigkeit, nach einem bestimmten Plan, nach einer bestimmten Reihenfolge zu handeln

Hinzu können verhaltensbezogene Symptome kommen wie

- abrupte Stimmungswechsel
- Reizbarkeit
- Teilnahmslosigkeit
- verändertes Sozialverhalten

Eine Demenzerkrankung kann erst dann in Betracht gezogen werden, wenn diese Symptome über einen längeren Zeitraum bestehen und andere mögliche Ursachen ausgeschlossen wurden.

Mögliche Warnzeichen einer beginnenden Demenz

- Schwierigkeiten, sich an kurz zurückliegende Ereignisse, an vertraute Namen, Telefonnummern, o. Ä. zu erinnern
- Orientierungsstörungen und dies besonders außerhalb der häuslichen Umgebung
- Schwierigkeiten bei der Bewältigung abstrakter Handlungen, wie z.B. beim Bezahlen von Rechnungen
- Wortfindungsstörungen und die häufige Verwendung von Umschreibungen
- Schwierigkeiten, Gesprächen oder Filmhandlungen zu folgen
- Antriebslosigkeit, Motivationslosigkeit, Verlust an früheren Interessen und Hobbies
- Sozialer Rückzug
- Schwierigkeiten bei komplexeren Alltagshandlungen wie z.B. dem Einkaufen oder der Medikamenteneinnahme
- Stimmungsschwankungen
- Schwierigkeiten, situationsangemessene Entscheidungen zu treffen, wie z. B. der Witterung entsprechende Kleidung auszuwählen

PRIMES ALLOUÉES AUX MÉNAGES DANS LE CADRE DE L'ACTION "SPUERT MAT EIS"

applicable à partir du 1/07/2015 (date de la facture)
(Décision du conseil communal du 23 avril 2015)

NATURE DES TRAVAUX OU DES ACQUISITIONS	SUBVENTION	
Remplacement d'un <i>accumulateur électrique</i> par un <i>chauffage à gaz ou à mazout</i> dans le cas où dans les 3 premières années, il n’y aura pas de gaz à l’endroit où le chauffage à mazout sera installé	375,00 €	
Remplacement d'un <i>boiler électrique central</i> par des solutions à <i>gaz ou à mazout</i> dans le cas où dans les 3 premières années, il n’y aura pas de gaz à l’endroit où le boiler sera installé	125,00 €	
Remplacement d'un <i>accumulateur électrique</i> par une <i>chaudière à gaz et à condensation aux endroits</i> où il y a déjà le gaz	500,00 €	
Remplacement d’un boiler électrique central par des solutions à gaz aux endroits où il y a le gaz	125,00 €	
Remplacement d’une chaudière à mazout ou à gaz par une chaudière à condensation avec un brûleur à gaz	250,00 €	
CLASSE		
	A++	A+++
Acquisition d'un lave-vaisselle	60,00 €	80,00 €
Acquisition d'une machine à laver	60,00 €	80,00 €
Acquisition d'un sèche-linge	60,00 €	80,00 €
Acquisition d'un appareil frigorifique	60,00 €	80,00 €
Installation d'une pompe de circulation de la classe A	60,00 €	
Installation d'une pompe de circulation de la classe A+	80,00 €	
Installation de collecteurs solaires thermiques ou installations photovoltaïques	2/3 du subside alloué par l’Etat (avec un maximum de 1.000 €)	

COMPUTERKURSE IN FEULEN

Im 2. Trimester 2015/16 bietet die Landakademie in Zusammenarbeit mit der Gemeinde Feulen wieder Computerkurse an:

COMPUTERKURSE	TAG	BEGINN	UHRZEIT	KURSLEITER	PREIS
<i>Internetführerschein</i>	Mittwoch	13.01.16	18.30-20.30	R. Tranchida	60 € (10 x 2h)
<i>Excel</i>	Dienstag	26.01.16	19.30-21.30	T. Schintgen	80€ (8 x 2h)



WEITERE INFOS UND ANMELDUNG UNTER: LANDAKADEMIE

23, an der Gaass
L-9150 Eschdorf
Tel.: 89 95 68-28
Fax: 89 95 68-40
www.landakademie.lu
nicole@landakademie.lu

INTERNETFÜHRERSCHEIN

Was sind Hardware & Software, wozu brauche ich Maus und Tastatur? Was sind Dateien und Ordner und wie speichere ich einen Brief auf dem PC? Was ist das Internet und wie finde ich Informationen im Netz? Wie funktioniert eine E-Mail? Was sind Tablet oder Smartphone? In diesem Anfängerkurs lernen alle, die noch nie am Computer gegessen haben, die wichtigsten Grundfunktionen dieses Mediums kennen.

EXCEL

Dieser Kurs verschafft Ihnen den schnellen Einstieg in das Tabellenkalkulationsprogramm Excel. Sie lernen die Grundlagen des Programms kennen, wie Sie Zellen, Spalten und Zeilen formatieren, mit einfachen Formeln und Funktionen Berechnungen ausführen, kleine Statistiken und Budgets aufstellen und Ihre Arbeitsblätter mit Grafiken aufpeppen.

BULLETIN D'ANALYSES DE L'EAU POTABLE

Prélevé en date du 10 août 2015

CARACTERES ORGANOLEPTIQUES

PARAMÈTRE:	MÉTHODE	UNITÉ	Ecole Fondamentale Kuebebongert	Atelier Communal	RGD 7/10/2002
			RÉSULTAT	RÉSULTAT	
Couleur vraie (436nm) (x)	ISO 7887	1/m	< 0.03	< 0.03	
Turbidité	ISO 7027	NTU	0.38	0.18	

CARACTERES BACTERIOLOGIQUES

Coliformes totaux dans 100 ml (x)	Colilert-18/Quanti-Tray selon ISO 9308-2	npp/100ml	< 1	< 1	0
Escherichia coli dans 100 ml (x)	Colilert-18/Quanti-Tray selon ISO 9308-2	npp/100ml	< 1	< 1	0
Germes totaux par ml après 48 h à 36°C (x)	ISO 6222	cfu/ml	9	8	< 20
Germes totaux par ml après 72 h à 22°C (x)	ISO 6222	cfu/ml	6	15	< 100
Clostridium perfringens (x)	RGD du 7/10/2002	cfu/100ml	< 1	< 1	0
Entérocoques intestinaux (x)	ISO 7899-2	cfu/100ml	< 1	< 1	0

CARACTERES CHIMIQUES

Conductivité électrique à 20°C (correction à l'aide d'un dispositif de compensation de la température) (x)	ISO 7888	S/cm	340	330	< 2.500
pH(x)	ISO 10523	unités pH	8,1	8.4	> 6.5 et < 9.5
température de mesure du pH	ISO 10523	°C	17.8	18.3	
Fluores (x)	ISO 10304-1	mg/l	0.05	0.07	< 1.50
Chlorures (x)	ISO 10304-1	mg/l	17.1	17.7	< 250.0
Nitrites (NO ₂ -) (x)	ISO 13395	mg/l	< 0.02	< 0.02	< 0.50
Nitrates (x)	ISO 10304-1	mg/l	17.8	18.2	< 50.0
Sulfates (x)	ISO 10304-1	mg/l	41.7	38.4	< 250.0
Sodium	ISO 11885*	mg/l	10.7	11.6	< 200.0
Ammonium (x)	ISO 11732	mg/l	< 0.02	< 0.02	< 0.50
Potassium	ISO 11885*	mg/l	1.9	2	
Magnesium	ISO 11885*	mg/l	8.7	8.1	
Calcium	ISO 11885*	mg/l	46.6	45.5	
Arsenic total (x)	ISO 11885*	g/l	< 10	< 10	
Cadmium total (x)	ISO 11885*	g/l	< 5.0	< 5.0	< 5.0
Phosphore total (x)	ISO 11885*	g/l	28	33	
Chrome total (x)	ISO 11885*	g/l	< 10	< 10	< 50
Antimoine total (x)	ISO 11885*	g/l	< 10.0	< 10.0	
Manganèse total (x)	ISO 11885*	g/l	< 10	< 10	< 50
Plomb total (x)	ISO 11885*	g/l	< 10	< 10	< 10
Cuivre total (x)	ISO 11885*	g/l	< 20	< 20	< 1.000
Zinc total (x)	ISO 11885*	g/l	< 20	< 20	
Fer total (x)	ISO 11885*	g/l	< 20	< 20	< 200
Nickel total (x)	ISO 11885*	g/l	< 10	< 10	< 20
Aluminium total (x)	ISO 11885*	g/l	< 20	128	< 200
Dureté carbonatée (x)	ISO 9963-2	d*f	10.3	9.6	
Dureté totale (x)	ISO 6059	d*f	15.4	14.6	

SERVICE KRANK KANNER DOHEEM

OBJEKTIVE

Der "Service Krank Kanner" bietet eine individuelle Betreuung von kranken Kindern zu Hause an.

Diese Dienstleistung ermöglicht es den Eltern ihre berufliche Aktivität weiter zu führen, während die Kinder in ihrer gewohnten Umgebung genesen können.

Anfragen von Alleinerziehenden werden vorrangig behandelt.

TARIFE

Das monatliche besteuerebare Einkommen des Haushaltes gilt als Berechnungsgrundlage für die Unkostenbeteiligung der Kinderbetreuung.

Beteiligung bei Einkommen bis 1.499,99 € = 0,50 €/Stunde

Beteiligung bei Einkommen ab 6.200 € = 12,40 €/Stunde

Bei Alleinerziehenden wird ein, von der Gemeinde auszustellendes Zertifikat der Haushaltszusammensetzung benötigt.

Die Unkosten für Parking und Fahrzeit der Betreuerin werden zusätzlich in Rechnung gestellt mit:

- ½ Stunde Fahrtkosten für die Stadt Luxemburg.
- 1 Stunde Fahrtkosten für alle anderen Gemeinden des Großherzogtums.

Die Betreuung weiterer Kinder wird zusätzlich mit 50% berechnet.

BETREUUNGEN

Die Betreuungen finden zwischen 7:00 und 19:00 Uhr statt.

Die Betreuungszeit pro Tag darf 9 Stunden nicht überschreiten.

Ab dem zweiten Betreuungstag ist ein ärztliches Attest erforderlich.

Alle Mitarbeiterinnen vom "Service Krank Kanner doheem" haben eine Ausbildung im sozio-familiären Bereich und nehmen regelmäßig an internen Weiterbildungskursen teil.

Für zusätzliche Informationen: ☎ 48 07 79

Montag bis Donnerstag von 7:00 bis 12:00 und von 14:00 bis 18:00 Uhr.

Freitag von 7:00 bis 12:00 Uhr

Anrufbeantworter von 18:00 bis 7:00 Uhr am nachfolgenden Tag.

An Wochenenden und Feiertagen ist der Dienst geschlossen.

(Anrufbeantworter)

Vicky Wagner

Verantwortliche der Dienststelle

Der "Service Krank Kanner Doheem" wird finanziert durch den Unkostenbeitrag der Eltern, Spenden und eine Konvention zwischen "Femmes en Détresse a.s.b.l." und dem Ministerium für Chancengleichheit.

L'OBJECTIF

Le "Service Krank Kanner Doheem" offre une garde individuelle à domicile pour enfants malades.

Ceci permet aux parents de poursuivre leur activité professionnelle et aux enfants de se rétablir dans les meilleures conditions et dans leur milieu familial.

Les demandes de familles monoparentales sont considérées en priorité.

LES TARIFS

Le revenu imposable du ménage sera pris comme base de calcul pour la participation aux frais de garde.

Revenu imposable inférieur à 1.499,99 € = 0,50 €/heure

Revenu imposable supérieur à 6.200 € = 12,40 €/heure

Pour les familles monoparentales le certificat de composition de ménage, établi par la commune est indispensable.

Les frais de parking et de trajet sont à charge des parents:

- ½ heure de déplacement pour la ville de Luxembourg.
- 1 heure de déplacement pour toutes les autres communes du Grand-Duché.

Les gardes d'enfants supplémentaires seront comptabilisées à 50%.

LES GARDES

Les gardes ont lieu entre 7h00 et 19h00.

La durée d'une garde ne peut pas dépasser 9 heures de suite.

Une visite médicale est indiquée au 2^e jour de la garde.

Toutes les collaboratrices du "Service Krank Kanner Doheem" ont une formation dans le domaine socio-familial et participent régulièrement aux formations internes.

Pour tous renseignements supplémentaires: ☎ 48 07 79

Lundi - jeudi de 7h00 à 12h00 et de 14h00 à 18h00.

Vendredi de 7h00 à 12h00.

Répondeur de 18h00 jusqu'au lendemain 7h00.

Le service est fermé les weekends et jours fériés. (Répondeur)

Vicky Wagner

Responsable

Le Service "Krank Kanner Doheem" est financé par la participation des parents, des dons et par convention entre Femmes en Détresse a.s.b.l. et le Ministère de l'Égalité des Chances.

DEMANDE D'UN PASSEPORT LUXEMBOURGEOIS EN TANT QUE RÉSIDENT



La demande pour l'obtention d'un passeport ordinaire luxembourgeois est à faire auprès du bureau de la population de l'administration communale du lieu de résidence du postulant.

LE DEMANDEUR DOIT FOURNIR LES PIÈCES SUIVANTES:

- un titre d'identité;
- le cas échéant, l'ancien passeport (en cas de perte ou de vol, la déclaration de perte ou de vol établie auprès de la Police sera à joindre);
- la quittance de paiement du montant de la taxe (ou une copie de l'original).

LA PHOTO EST PRISE DIRECTEMENT À LA COMMUNE.

Par ailleurs, le Bureau des passeports dispose de l'équipement et du logiciel nécessaires pour scanner une photo de passeport traditionnelle, réalisée par un photographe de métier, permettant à l'autorité compétente de l'intégrer dans le système de personnalisation. Ainsi les citoyens qui le souhaitent peuvent introduire directement une demande d'octroi de passeport auprès du Bureau des passeports accompagnée de photos réalisées par un photographe de métier.

Le montant à régler pour la délivrance d'un passeport d'une durée de **5 ans** est fixé à **50 €**.

Pour les passeports d'une validité de **2 ans** (réservés uniquement aux enfants de moins de **4 ans**), ce montant est fixé à **30 €**.

La **procédure d'urgence** entraîne une surtaxe pour la production du passeport. Le montant à acquitter pour un passeport valable **5 ans** est fixé à **150 €**, alors que celui valable **2 ans** (réservé uniquement aux enfants de moins de **4 ans** révolus) est fixé à **90 €**.

Le paiement peut s'effectuer par versement ou virement sur le compte chèque postal luxembourgeois du Bureau des passeports:

IBAN LU46 1111 1298 0014 0000 CCPLLULL.

Le paiement est à effectuer au plus tôt **6 mois** avant la demande.

Sur le versement/virement doivent figurer les prénoms et noms du ou des intéressés désirant obtenir un passeport biométrique.

CARTE D'IDENTITÉ ÉLECTRONIQUE

Modalités de demande d'une nouvelle carte d'identité électronique

Le citoyen doit se présenter en personne à l'administration communale, muni d'une preuve de paiement. Pour un mineur d'âge ou un majeur incapable, la demande doit être introduite par un parent exerçant l'autorité parentale ou, le cas échéant, par le tuteur.

PRISE DE LA PHOTO

La photo figurant sur la carte est prise sur place. Si le citoyen souhaite utiliser une photo réalisée par un photographe professionnel (conforme aux normes établies par l'OACI), il devra effectuer sa demande auprès du CTIE (11, rue Notre-Dame, L-2240 Luxembourg).

PROCÉDURE NORMALE ET PROCÉDURE ACCÉLÉRÉE

Le délai normal de délivrance des cartes d'identité est de 10 jours ouvrables à partir du jour de la demande. La procédure de demande accélérée permet de recevoir une carte d'identité 3 jours ouvrables après le jour de la demande. Dans le cas d'une procédure accélérée, la délivrance est effectuée au CTIE (11, rue Notre-Dame, L-2240 Luxembourg) et le demandeur devra préalablement avoir payé la taxe augmentée de 45 euros.

PREUVE DE PAIEMENT

Toute demande doit être accompagnée d'une preuve de paiement de la taxe au profit de l'Etat. Lors de l'introduction de sa demande, le citoyen doit également indiquer:

- S'il souhaite utiliser la procédure accélérée
- Le cas échéant, s'il souhaite voir figurer le nom de son conjoint sur la carte d'identité
- Le cas échéant, s'il souhaite activer les certificats contenus dans sa carte

TARIFS DE LA NOUVELLE CARTE D'IDENTITÉ

La taxe de chancellerie au profit de l'Etat pour une carte d'identité est fixée par règlement grand-ducal à:

- 14 Euros pour une carte d'identité valide 10 ans (titulaire de plus de 15 ans)
- 10 Euros pour une carte d'identité valide 5 ans (titulaire entre 4 et 15 ans)
- 5 Euros pour une carte d'identité valide 2 ans (titulaire de moins de 4 ans)
- 45 Euros en cas de demande selon la procédure accélérée

La taxe de chancellerie au profit de l'Etat est à acquitter par le citoyen avant de se présenter à l'administration communale sur le compte CCPL indiqué ci-après (en indiquant son prénom et nom sur le virement). En cas de demande par plusieurs membres d'une famille, il est possible d'effectuer un virement unique pour les taxes, mais la preuve de paiement doit indiquer le prénom et nom de toutes les personnes concernées.

IBAN: LU44 1111 7028 7715 0000

Dénomination: TS-CE CTIE

CARTES D'IDENTITES

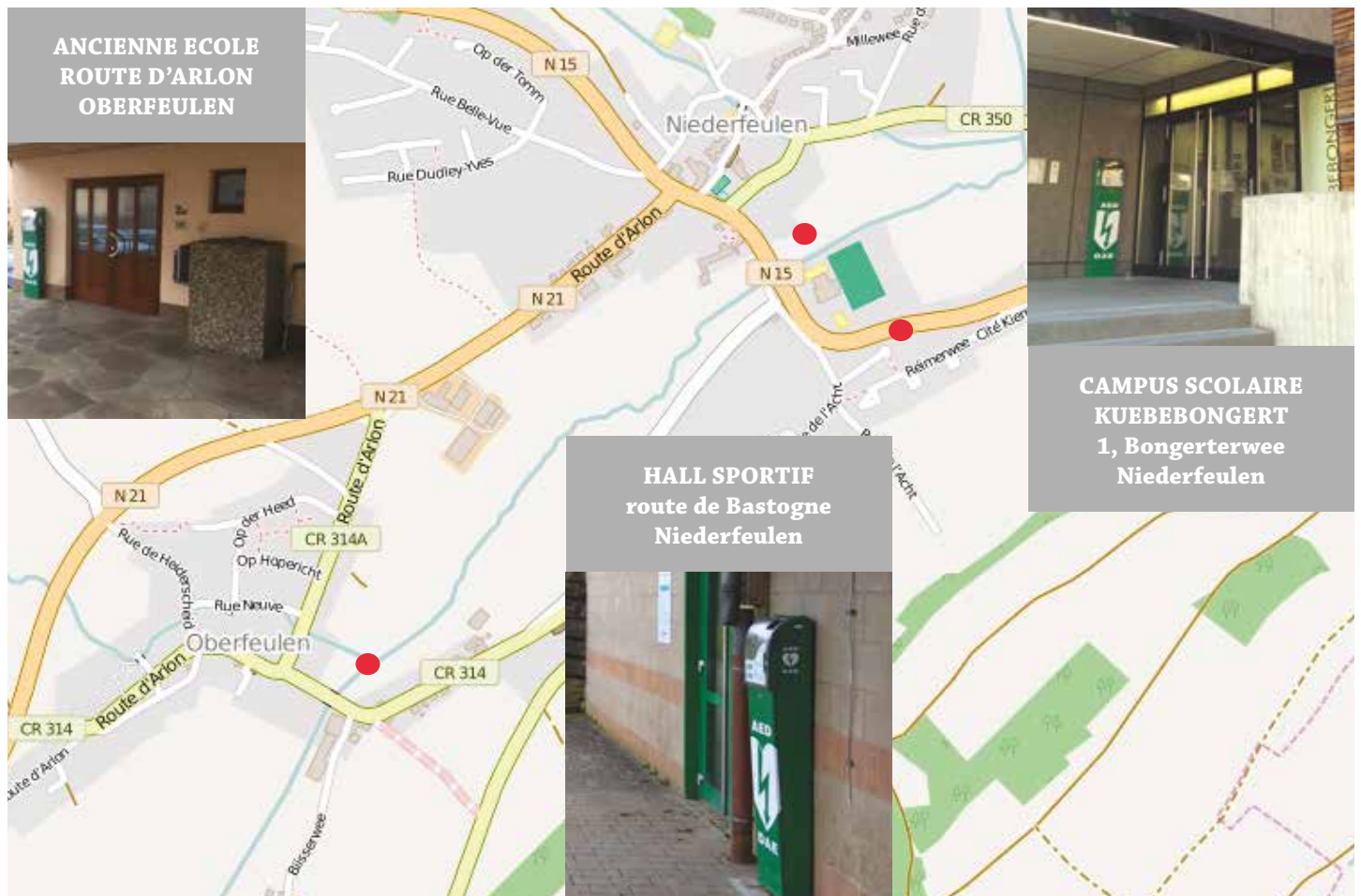
B.P. 1111

L-1011 Luxembourg

Suite aux nouvelles restrictions législatives, il nous est malheureusement impossible d'informer les citoyens de la date d'expiration de leur carte d'identité.

Pensez à contrôler de temps en temps votre carte d'identité.

Pour de plus amples renseignements:
www.eid.lu



EMPLACEMENTS DÉFIBRILLATEURS STANDORT DEFIBRILLATOREN

POURQUOI:

La première cause de mortalité dans le monde occidental est la mort subite par arrêt du cœur. Cela peut frapper n'importe qui, partout et à tout moment. Une réaction rapide est dans ce cas une question de vie.

COMMENT:

La défibrillation précoce en combinaison avec les gestes de la réanimation (compressions thoraciques et la respiration artificielle) est le seul traitement efficace.

QUI:

Tout le monde peut sauver des vies, toi aussi.

Une défibrillation précoce peut sauver des vies.
La seule erreur qu'on peut faire avec le DAE:

NE PAS L'UTILISER.

WARUM:

Die Todesursache Nr. 1 in der westlichen Welt ist der sogenannte plötzliche Herztod. Es kann jeden, überall zu jeder Zeit treffen. Schnelle Reaktion ist hier lebenswichtig.

WIE:

Unterstützt durch die Basismassnahmen der Wiederbelebung (Herzdruckmassage und Atemspende) ist die Defibrillation die einzig wirksame Behandlung.

WER:

Jeder kann Leben retten, du auch.

Eine Frühdefibrillation kann Leben retten.
Mit AED kannst du auch eines falsch machen:

IHN NICHT BENUTZEN.

YOUTH4WORK

Perspektiv fir jonk Leit am Norden vu Lëtzebuerg

Youth4Work ist ein Pilotprojekt in den Kantonen Redange, Wiltz, Clervaux, Diekirch und Vianden, getragen durch das Syndicat Intercommunal "De Réidener Kanton" unter der Leitung von Ariane Toepfer.

Es richtet sich an jugendliche Arbeitslose und Jugendliche, die die Schule mit oder ohne Abschluss verlassen haben und eine berufliche Lösung suchen. Ziel ist es, sie bei der Suche nach einer Ausbildung, einer Lehr- oder Arbeitsstelle zu unterstützen.

Youth4Work arbeitet eng mit den Unternehmen und der ADEM sowie den sozialen und gesellschaftlichen Organisationen der Kantone zusammen. Es bietet ein intensives Coaching (d.h. individuelle Beratung) in Form von Einzelgesprächen sowie wöchentliche Seminare an, durch die die Jugendlichen sowohl ihr Selbstbewusstsein stärken als auch lernen, sich konkrete Ziele zu setzen und diese zu erreichen. Die vorgestellten Methoden können die Jugendlichen und jungen Erwachsenen direkt umsetzen.

Die jungen Leute nehmen aus eigenem Entschluss an Youth4Work teil und dies kostenfrei. Die Erfolgsquote liegt über 80% bei freiwilliger Teilnahme und selbstbestimmtem Ziel.

Initiator und Träger des Projektes ist der "Réidener Kanton" mit der Finanzierung durch das "Ministère du Travail, de l'Emploi et de l'Economie sociale et solidaire" sowie durch den "Fonds Social Européen".

Youth4Work hilft konkret bei:

- Der Suche nach einer Lehr-, einer Arbeitsstelle oder einer Ausbildung
- Konkrete Betreuung bei administrativen Belangen
- Einer umfassenden Situationsanalyse und Zieldefinition
- Individuellen Maßnahmen zur Zielerreichung
- Talentanalyse mit dem Ziel, den Berufswunsch zu konkretisieren
- Betreuung bis zur und nach der Zielerreichung



DAS TEAM YOUTH4WORK STELLT SICH VOR



Ariane Toepfer
Coach & Gérante

ariane.toepfer@reidener-kanton.lu
Tel.: 26 62 11 41 / 621 250 383

Betreut Büros in Redange (Montag, Mittwoch, Freitag), Clervaux (Donnerstag), Hosingen (nach Bedarf) & Wiltz (Dienstag)



Annette Steberl
Coach

annette.steberl@reidener-kanton.lu
Tel.: 26 62 11 41 / 621 88 94 61

Betreut Büros in Diekirch (Dienstag und Mittwoch nachmittags), Vianden (Montag) & Wiltz



Paule Pletgen
Assistante administrative

paule.pletgen@reidener-kanton.lu
Tel.: 26 62 11 41
Arbeitet in Redange

**YOUTH
4
WORK**

T 26 62 11 41
y4w@reidener-kanton.lu
www.youth4work.lu



LE GOUVERNEMENT
DU GRAND-DUCHÉ DE LUXEMBOURG
Ministère du Travail et de l'Emploi



Dieses Projekt wird vom Europäischen Sozialfond und dem Luxemburgischen Ministerium für Arbeit, Beschäftigung sowie Sozial- und Solidarisches Wirtschaft finanziert.



Mit der freundlichen Unterstützung vom Lions Club Titium

ADRESSEN

REDANGE

Maison Worré
11, Grand-Rue
L-8510 Redange

DIEKIRCH

Maison d'orientation
7, avenue de la gare
L-9233 Diekirch

HOSINGEN

4, Résidence Al Post
L-9806 Hosingen

VIANDEN

1, rue de la gare
L-9412 Vianden

CLERVAUX

92, Grand-Rue
L-9711 Clervaux

WILTZ

49, Grand-Rue
L-9530 Wiltz

Gemeng **Feelen**



VORBEUGEN GEGEN EINBRUCH



Die Polizei bleibt bei ihrer Strategie zur Bekämpfung der Einbruchskriminalität: Erhöhte und sichtbare Präsenz, gezielte Information der Bevölkerung sowie deren aktive Mithilfe sollen im Kampf gegen Einbrecher Wirkung zeigen.

Auch wenn die Zahlen im Bereich der Einbruchskriminalität leicht rückläufig sind, bleiben sie weiterhin hoch. Für das erste Semester 2015 sind bis dato 924 abgeschlossene Einbrüche in Wohnräume zu verzeichnen, im Vorjahr waren es für den gleichen Zeitraum 945 Fälle. Bis Ende letzten Jahres waren 1951 abgeschlossene Einbrüche im Bereich der Wohnungseinbruchskriminalität gemeldet worden. Die weiterhin hohe Tendenz wird grenzübergreifend festgestellt; die Nachbarländer Luxemburgs haben mit dem gleichen Phänomen zu kämpfen.

Daher bleibt die Bekämpfung der Einbruchskriminalität eine Priorität der Polizei. Sie setzt weiterhin auf die 3 Hauptstrategien:

- Kontrollen und Präsenz im öffentlichen Raum
- Präventionsarbeit
- Aufruf der Bevölkerung zur Mithilfe

Landesweit werden weiterhin Verkehrs- und Personenkontrollen u.a. entlang den Hauptverkehrsadern durchgeführt. Innerhalb der Wohngebiete zeigt die Polizei weiter verstärkt Präsenz.

Ein weiterer Schwerpunkt ist und bleibt die Kommunikation sowie der Kontakt mit den Bürgern um weitestgehend über das Delikt Einbruchsdiebstahl sowie die entsprechenden Vorsichtsmaßnahmen zu informieren. Einbruchsprävention kennt neben einer technischen (Alarmanlage, gesicherte Fenster/Türen, ...) auch eine verhaltensorientierte Komponente: Jede Sicherungsmaßnahme ist wertlos, wenn man den Schlüssel unter dem Blumentopf versteckt

Ziel ist es, dem Täter zu verdeutlichen, dass sein Vorhaben nur unter schwierigen Bedingungen durchgeführt werden kann. In der Regel ist er nur an schwach gesicherten Objekten interessiert.



DIE AKTIVE MITHILFE DER BEVÖLKERUNG IST STÄRKER DENN JE GEFRAGT

Um wirksam gegen die Täter vorgehen zu können versucht die Polizei die Täter zu ermitteln und bestenfalls auf frischer Tat, oder unmittelbar nach der Tat zu ergreifen. Sie ist auf Mithilfe der Bevölkerung angewiesen und rät Einbruchsopfern, schnellstens den Polizeinotruf 113 zu tätigen, das Haus abzusperren und auf das Eintreffen der Polizei zu warten.

Von äusserster Wichtigkeit für die Polizei sind Beobachtungen der Anwohner über auffällige Personen oder Fahrzeuge welche in der Nachbarschaft gesehen wurden. Dabei kann es sich um eventuelle Vorbereitungsmaßnahmen handeln wie z.B. scheinbar planloses Abfahren der Wohngegend oder Beobachten eines Hauses, Anlegen von Verstecken und das Abstellen von fremden, auffälligen Fahrzeugen. Entsprechende Feststellungen sollten unbedingt und sofort der Polizei über den Notruf 113 gemeldet werden damit diese noch vor Ort einschreiten kann.

Ein Einbruch dauert in der Regel nur wenige Minuten; ungesicherte Wohnungen, die Aussicht auf lukrative Beute und die anschliessend unerkannte Flucht sind die Hauptfaktoren, die einen Einbrecher zur Begehung einer Tat motivieren, oft wird dies auch spontan entschieden. Die vielzitierte Gelegenheit bringt potentielle Täter dazu, "es mal zu versuchen", wenn die Rahmenbedingungen denn stimmen.

Primär sind private Wohnungen und Einfamilienhäuser die aussergewöhnlichen Objekte der Täter und die Vorstellung von Verbrechen, die in das eigene Zuhause eindringen und den gesamten Hausrat zerwühlen, löst Besorgnis und Unbehagen aus. Zu den bevorzugten Beutestücken gehören Geld, Schmuck, Laptops und Handys. Auch "unbewohnte" Räumlichkeiten d.h. nicht zu Wohnzwecken konzipierte Baulichkeiten werden regelmässig von Einbrechern besucht. Das sind u.a. Restaurants und Cafés, Kellerräume, Garagen, Firmengebäude, Schulen, Lager und Bausstellen wo neben Geld auch Arbeitsgeräte und Maschinen entwendet werden.

Die eingesetzten Mittel haben sich als die richtigen bewährt; das beweisen die Ermittlungserfolge bei denen die Tatortuntersuchungen und Spurenanalyse eine beachtliche Rolle zukommt. Für das laufende Jahr konnten 195 Fälle aufgeklärt werden, 236 Täter wurden ermittelt. Dabei handelt es sich oftmals um Mehrfachtäter, die auch für andere Delikte (Raub, Diebstahl, Betrug,) in Frage kommen.

RATSCHLÄGE FÜR OPFER VON EINBRUCHSDIEBSTAHL

Neben der Einbruchsvermeidung fällt der Tatortuntersuchung eine extrem wichtige Bedeutung zu. Deswegen gilt für Opfer eines Einbruchs, auch wenn es schwer fällt, den Tatort so belassen wie er aufgefunden wurde. Aufräumarbeiten, Putzen sowie Überprüfungen im oder um das Haus sollten unbedingt unterlassen werden, es besteht das Risiko, wertvolle Spuren und Hinweise auf die Täter, unwiederbringlich zu verändern oder zu zerstören. Die Aussicht auf eine erfolgreiche Polizeiarbeit verringert sich dadurch drastisch.

BERATUNG UND INFORMATION DER ABTEILUNG "PRÉVENTION DU CRIME"

Wie man sein Haus oder seine Wohnung am besten in punkto Sicherheitstechnik ausstattet, erfährt man zudem über den nationalen Präventionsdienst der Polizei.

Eine persönliche Beratung im eigenen Zuhause oder eine Besichtigung der Ausstellung zum Thema "technischer Einbruchsschutz" im Gebäude der Cité Policière Grand-Duc Henri auf Luxemburg-Kalchesbréck können unter

Section Prévention du Crime

Guy HOLCHER / Marc RAGNACCI

Tél.: (+352) 4997 2333

Fax: (+352) 4997 2399

vereinbart werden.

Weitere Informationen erhalten sie auf jeder Polizeidienststelle und auf der Internetseite der Polizei www.police.lu zu finden.

NOTRUF 113

LUTTE ET PRÉVENTION CONTRE LE CAMBRIOLAGE



La Police poursuit sa stratégie en matière de lutte contre les crimes de cambriolage: une présence visible plus accrue, des informations ciblées aux citoyens ainsi que leur aide active devraient engendrer des résultats dans la lutte contre les cambrioleurs.

Même si les chiffres dans le domaine des crimes de cambriolage sont légèrement à la baisse, ils restent néanmoins élevés pour l'année en cours. Nous comptons 924 délits de cambriolage accomplis après le premier semestre 2015. L'année précédente, il y a eu 945 cas accomplis sur le même laps de temps. A la fin de 2014, on comptait 1951 faits accomplis. Cette tendance qui reste élevée est également constatée dans les pays limitrophes; les pays voisins au Luxembourg sont confrontés au même phénomène.

En conséquence, la lutte contre le cambriolage reste une priorité de la Police. Elle joue la carte du renforcement de trois points stratégiques cruciaux:

- des contrôles récurrents et une forte présence en public,
- un travail important en matière de prévention
- des appels à l'aide à la population.

Des contrôles de la circulation et d'identité sont menés entre autres le long des artères principales. La Police continue d'être présente dans les zones résidentielles.

Un point supplémentaire essentiel est la communication ainsi que le contact avec les citoyens afin de les informer le mieux possible sur les cambriolages ainsi que sur les mesures de précaution y relatives. La prévention contre les cambriolages comprend un volet technique et un volet comportemental. Le but est de faire passer le message aux criminels qu'ils ne pourront que très difficilement, voire pas du tout mener à terme leur projet.



L'AIDE ACTIVE DE LA POPULATION EST PLUS QUE JAMAIS SOLlicitÉE

Pour pouvoir lutter efficacement contre cette criminalité, la Police essaye d'appréhender les auteurs de tels faits, voire de les arrêter en flagrant délit. Elle dépend de l'aide de la population et conseille aux victimes de cambriolages d'appeler au plus vite le numéro d'appel d'urgence, le 113, de verrouiller la maison et d'attendre l'arrivée de la Police.

L'observation de personnes ou de véhicules suspects dans les alentours par les habitants sont d'une importance capitale pour la Police. Il peut s'agir d'éventuelles manoeuvres de repérages comme p.ex. le fait de silonner les rues d'un quartier résidentiel sans but précis ou de surveiller une maison, de préparer une cachette ou garer un véhicule visiblement étranger. Ce genre de constatations doit immédiatement être signalé à la Police au numéro d'appel d'urgence 113 pour que celle-ci puisse envoyer une patrouille sur place.

En règle générale, un cambriolage ne dure que quelques minutes; une habitation non sécurisée, l'appât d'un butin lucratif et la perspective de pouvoir prendre la fuite sont les facteurs principaux qui motivent le passage à l'acte des cambrioleurs. Parfois, ils agissent de manière spontanée; n'oublions pas que "l'occasion fait le larron" et que souvent des conditions propices amènent des voleurs potentiels à passer à l'acte.

Les cibles principales des cambrioleurs sont des habitations privées et des maisons familiales et la simple idée qu'un criminel s'introduise dans sa propre maison et fouille l'intimité des lieux procure préoccupation et inconfort. On compte parmi les principaux objets volés argent, bijoux, ordinateurs et téléphones portables.

De même, des lieux "non habités", c.à.d. des lieux ne servant pas de logement, comme des restaurants et cafés, des caves et garages, des bâtiments industriels et d'entreprises, des écoles, des entrepôts et chantiers, sont régulièrement visités par les cambrioleurs qui y volent argent, machines et instruments de travail.

Les moyens mis en oeuvre se sont révélés être efficaces; pour preuve, les enquêtes couronnées de succès attribué en grande partie à une bonne analyse des indices prélevés sur place. Pour l'année en cours, quelque 195 cas ont pu être résolus. 236 malfaiteurs ont été appréhendés. Il s'agit souvent de multirécidivistes déjà impliqués dans d'autres délits (vols, effractions, arnaques).

CONSEILS AUX VICTIMES DE CAMBRIOLAGES

L'enquête sur les lieux du crime s'avère être particulièrement importante. Pour cela il est primordial que la victime d'un cambriolage laisse les lieux du crime en l'état où elle les a trouvés. Ranger, nettoyer ou rechercher quels objets ont pu être volés risquent d'effacer ou de détériorer les traces et indices laissés par les criminels, mettant en péril le succès du travail de la Police.

CONSEILS ET INFORMATIONS DE LA SECTION "PRÉVENTION DU CRIME"

Des renseignements sur le meilleur moyen d'équiper son habitation en termes de techniques de sécurité peuvent être pris auprès du Service de Prévention de la Police. Une consultation personnalisée dans votre maison ou une visite de l'exposition sur le thème "Protection technique contre le cambriolage" dans le bâtiment de la Cité Policière Grand-Duc Henri à Luxembourg-Kalchesbréck peuvent être convenus avec la

Section Prévention du Crime

Guy HOLCHER / Marc RAGNACCI

Tél.: (+352) 4997 2333

Fax: (+352) 4997 2399

Des informations supplémentaires peuvent être obtenues auprès de chaque poste de Police et sur le site internet de la Police: www.police.lu.

APPELS D'URGENCE 113



Per Klick zu den ökologisch besten Produkten!

Einen Überblick an energiesparenden Produkten bietet das Webportal www.oekooptionen.lu. Dem Verbraucher stehen über 20 verschiedene Produktkategorien in den Bereichen Haushalt und Arbeit zur Verfügung.

Jeder Einzelne von uns kann durch sein Kaufverhalten einen wichtigen Beitrag zu einem nachhaltigen Konsum leisten, indem er bewusst auf energieeffiziente und umweltschonende Produkte achtet. So kann man z.B. beim Ersetzen eines älteren Kühlschranks oder einer alten Heizungspumpe durch ein besonders energiesparendes Gerät den Energieverbrauch erheblich senken. Auch für andere Geräte lohnt ein B(K)lick auf „Oekooptionen.lu“. Hier findet man eine Menge verschiedener Haushaltsmaschinen, Produkte für energieeffizientes Bauen, umweltschonende Autos und Pedelecs mit besonders großer Reichweite, und und und ...

Durch den Kauf energiesparender Produkte tragen Sie zur Einsparung von Energie und CO₂ bei, entlasten die Umwelt und schonen auch Ihre Brieftasche.

Oekooptionen-Partnergeschäfte bieten eine Vielfalt an energiesparenden Geräten, ausgezeichnet mit dem Oekooptionen-Label. Des Weiteren finden Sie auf unserer Homepage zahlreiche Verbrauchertipps und News über nachhaltige Produkte und umweltbewussten Lifestyle.

www.oekooptionen.lu ist eine Initiative des Mouvement Ecologique, des Oekozeners Pafendal und des Ministeriums für nachhaltige Entwicklung und Infrastrukturen



Co-funded by the Intelligent Energy Europe Programme of the European Union



Energieeffizienz bei Computerbildschirmen

Einen Überblick über die derzeit sparsamsten Computerbildschirme auf dem luxemburgischen Markt bietet das Webportal www.oekooptionen.lu. Dem Konsumenten stehen derzeit 80 Modelle aller gängigen Marken zur Verfügung.

Bei der Auswahl eines neuen Bildschirms sollte man darauf achten, dass die Hintergrundbeleuchtung durch sparsame LED's erfolgt. Wie bei den LED-Fernsehgeräten tragen die kleinen Lichtdioden auch bei Monitoren zu einer Energieeinsparung bei. Lichtsensoren an den Monitoren helfen dabei die Bildschirmhelligkeit an das Umgebungslicht anzupassen. Ein zu hell eingestellter Bildschirm gehört somit der Vergangenheit an, was wiederum Energie spart.

Energiekosten können durch ein energiebewusstes Nutzerverhalten stark reduziert werden. In den Systemeinstellungen lässt sich unter „Energieoptionen“ der Monitor nach einer gewissen Zeit abschalten. 5 Minuten sollten in der Regel reichen.

Übrigens lohnt es sich nicht nur wegen der Computerbildschirm-Liste einen Blick auf „Oekooptionen.lu – www.oekooptionen.lu“ zu werfen: hier finden Sie auch andere Produkte, wie z.B.: Spülmaschinen, Waschmaschinen, Gefriergeräte, Kühlschränke, Wäschetrockner, Kochfelder, Backöfen, Staubsauger, Energiesparlampen, Autos, Fernseher und Drucker.

www.oekooptionen.lu ist eine Initiative des Mouvement Ecologique, des Oekozeners Pafendal und des Ministeriums für nachhaltige Entwicklung und Infrastrukturen



Co-funded by the Intelligent Energy Europe Programme of the European Union



Les produits les plus écologiques en un clic !

Le portail www.oekotopten.lu permet au consommateur de découvrir de manière conviviale une large offre en produits écologiques, divisés en plus de 20 catégories, couvrant tant le domaine du « ménage » que celui du « travail ».

Avec le bon comportement d'achat, en optant de façon ciblée pour des produits qui ont une efficacité énergétique prouvée et qui sont respectueux de l'environnement, chaque consommateur peut apporter une contribution signifiante à la consommation durable. Ainsi, les appareils écologiques nouvelle génération qui viennent remplacer un vieux réfrigérateur ou encore une pompe de chauffage surannée, contribuent à réduire nettement la consommation d'énergie. Un coup d'œil ou de souris sur Oekotopten.lu est assurément profitable, puisque vous y découvrirez bien d'autres produits encore, comme les appareils électroménagers, les matériaux de construction écologique, les voitures vertes ou ... les vélos à assistance électrique ayant une importante autonomie. La liste est longue, très longue.

En achetant des produits écologiques, vous contribuez à réduire la consommation d'énergie et de CO₂, et, au-delà, à ménager l'environnement et votre portefeuille !

Les commerces-partenaires d'Oekotopten vous offrent un large éventail de produits économes en énergie, facilement identifiables grâce au label distinctif Oekotopten. Et sur notre homepage, vous pouvez découvrir de nombreux astuces et de précieuses informations, régulièrement actualisées, sur les produits écologiques et les modes de vie écoresponsables.

www.oekotopten.lu est une initiative du Mouvement Écologique, de l'OekoZenter Pafendal et du Ministère du Développement durable et des Infrastructures



LE GOUVERNEMENT
DU GRAND-DUCHÉ DE LUXEMBOURG
Ministère du Développement durable
et des Infrastructures
Expérimentation de l'écoresponsabilité



Co-funded by the Intelligent Energy Europe
Programme of the European Union



L'efficacité énergétique des écrans d'ordinateur

Le site www.oekotopten.lu fournit un aperçu intéressant des écrans d'ordinateurs les plus économes en énergie qui existent actuellement sur le marché luxembourgeois. Le consommateur en quête d'un nouvel écran peut s'informer sur non moins de 80 modèles différents des marques les plus répandues.

Avant de faire votre choix, il est conseillé de vérifier si le rétro-éclairage du modèle convoité est alimenté par des LED économes en énergie, car, comparables aux écrans TV à LED, les petites diodes électroluminescentes dans l'écran PC consomment beaucoup moins d'électricité. En plus, des capteurs de lumière règlent la luminosité de l'écran par rapport à la lumière ambiante. Vous ne risquez donc plus d'avoir un écran dont la luminosité est mal adaptée et vous ne gaspillez plus l'énergie inutilement.

Par un comportement de consommation écoresponsable, vous pouvez réduire fortement vos dépenses énergétiques. Dans les paramètres de système de votre ordinateur, l'option « économiseur d'énergie » vous permet de paramétrer la mise en veille automatique de l'écran après un nombre spécifié de minutes d'inactivité. En règle générale, 5 minutes sont recommandées.

Un coup d'œil ou de souris sur www.oekotopten.lu est assurément profitable puisque, à côté des écrans d'ordinateurs, vous découvrirez toute une série d'autres listes de produits incluant les lave-vaisselle, les lave-linge, les sèche-linge, les congélateurs, les réfrigérateurs, les plaques de cuisson, les fours, les aspirateurs, les ampoules basse consommation, les voitures, les téléviseurs et les imprimantes.

www.oekotopten.lu est une initiative du Mouvement Écologique, de l'OekoZenter Pafendal et du Ministère du Développement durable et des Infrastructures



LE GOUVERNEMENT
DU GRAND-DUCHÉ DE LUXEMBOURG
Ministère du Développement durable
et des Infrastructures
Expérimentation de l'écoresponsabilité



Co-funded by the Intelligent Energy Europe
Programme of the European Union

GEMENG FEELEN



Centre Culturel Hennesbau

HEURES D'OUVERTURE

Jour de la semaine	Matin	Après-midi
Lundi	8 à 17 heures en continu	
Mardi	8 à 12 heures	fermé
Mercredi	7 à 12 heures	13 à 17 heures
Jeudi	fermé	13 à 19 heures
Vendredi	8 à 12 heures	fermé

SECRÉTARIAT COMMUNAL

Welter Claudine	81 27 47 20
Clement Jean-Lou	81 27 47 22

RECETTE COMMUNALE

Strotz Françoise	81 27 47 25
------------------	-------------

BUREAU DE LA POPULATION

Neuhengen Patrick	81 27 47 21
-------------------	-------------

SERVICE TECHNIQUE

Brentener Luc (ingénieur technicien)	81 27 47 23
Barbato Renato	621 13 36 36
Agostinho Tomé Filipe	
Angelsberg Bob	
Kraus Marco	
Kuffer Gaston	
Rommes Frank	
Schank Serge	

1.949 habitants
695 ménages au 01.11.2015



**Redaktiounsschluss fir déi nächst Éditoun:
15. März 2016**

**Hutt Dir Fotoen oder Texter fir an déi nächst Ausgab vum Louschlüssel?
Hutt Dir Ureegungen zu dëser Ausgab?**

D'Kulturkommissioun kënnt Dir per Mail ënnert enger vun den folgenden Adressen erreechen:
viviane.reinartz@education.lu - polkoetz@pt.lu - secretariat@feulen.lu

| IMPRESSUM |

Réalisation: Kulturkommissioun

Éditeur: Gemeng Feelen

Layout: Art & Wise s.à r.l.

Drock: Reka s.a.

Merci all deene Leit, déi eis hir Fotoen a soss Material zur Verfügung gestallt hunn.

INHALTSVERZEICHNIS

1. Editorial
2. Joeresofschlossfeier 2014
3. Nationalfeierdag 2015
4. Neit Material fir eise Service Technique
3.000 € fir d'Fondation Autisme Luxembourg
5. Projet arrêt de bus
6. La station d'épuration de Feulen
Etat d'avancement du projet
8. Diplomiwwereechung vum Lëtzebuergesch-Cours
9. 10. Relais pour la vie 2015
10. Ökologische Restaurierung des kommunalen
Feuchtgebietes "Auf Brébich"
11. Fairtrade-Stand bei Gelegenheit der
Ausstellung "Chasse et forêt"
12. Schouklasse 2015-2016
20. Schoufest fir den Ofschloss
vum Schouljoer 2014/2015
21. Café croissant 2015
22. 150 Primärschoukanner léieren Éischt Hëllef
D'Schoukanner, d'Léierpersonal an
d'Elterevertreider vu Feulen weisen sech
solidaresch mat de Kanner am Senegal
23. 75 Werke bei Raiffeisenbank
Diekirch-Feulen prämiert
24. Concert Musique Militaire
25. Kabarä Feierstëppler "Voll am Bild"
Wéi wäit nach bis Alaska?
26. Ausstellung "D'Feelener Leit an hir Hobbyen"
am Hennesbau
28. Associations locales
29. Virstellung vum den Feelener Veräiner
Feelener Pompjeeën
30. Pompjeeën Feelen stellen sech vir
34. 10 Jahrfeier "Pompjeeën Feelen"
mit der Einweihung der 1. neuen Fahne
36. Evakuatiounsübung am Kuebebongert
37. Pompjeeën Feelen Am Déngscht
vun der Allgemengheet
Jugendpompjeeën um CTIF Concours
zu Opole an Polen
38. E puer Manifestatiounen vum der
Feelener Musek 2015
40. Jugendéquipe - Een neien Sponsor fir eis
Jugendéquipe vum der Entente Gréiwels,
Heischent a Feelen
41. Feelener Dëschtentnis
42. Spuerveräin "Am Duerf"
Ee schéinen Tour op d'Musel
Aktivitéiten vum Veräin
43. "Déi Jonk vu gëschter" Feelen
44. Danke Anni Binsfeld-Gilson
45. Fraen a Mammen Feelen-Mäerzeg
46. Club Senior Nordstad
47. Kaartereiber Feelen
Manifestiounskalenner
Calendrier des manifestations
48. Grott bei der Pompjeeeschoul zu Nidderfeelen
50. "Mir ginn bei d'Grott"
So hat es im Volksmunde geheissen
51. SOFI - Partiell Sonnendäischtert den 20. März 2015
MOFI - Total Mounddäischtert den 28. September 2015
52. 90 Joer
53. Essen auf Rädern
Repas sur Roues
54. Bummel Bus
56. Sicona
58. Über uns - Die Ala
60. Primes allouées aux ménages dans le
cadre de l'action "Spuert mat eis"
61. Computerkurse in Feulen
62. Analyse Eau
63. Service krank Kanner Doheem
64. Demande d'un passeport luxembourgeois
en tant que résident
65. Carte d'identité électronique
66. Défibrillateurs
67. Youth4Work
68. Police: Vorbeugen gegen Einbruch
Police: Lutte et prévention contre le cambriolage
72. Oekotopten
74. Gemeng Feelen - Info

